

# ŽMAJDOVA HIŠA V STOBU, ARHITEKTURNI BISER SREDI DOMŽAL

Raziskovalna naloga s področja arhitekture



Avtorici: Luna Debeljak in Živa Zore, 9. b

Mentorica: Vilma Vrtačnik Merčun

Domžale, april 2024

## K A Z A L O

	Stran
Povzetek, ključne besede, zahvala .....	3
<b>1 UVOD</b> .....	4
1.1 Cilji raziskovalne naloge .....	4
1.2 Metodologija in potek raziskovalnega dela .....	4
1.3 Hipoteza .....	5
1.4 Teoretični del .....	5
1.5 Žmajdova hiša v literaturi .....	7
<b>2 RAZISKOVALNI DEL</b> .....	9
2.1 Žmajdova hiša na starih zemljevidih .....	9
2.2 Srečanje s konservatoriko in arhitektko, 24. 10. 2023 .....	14
2.3 Spreminjanje zunanje podobe Žmajdove hiše skozi čas .....	16
2.4 Adaptacije Žmajdove hiše v drugi polovici 20. stoletja .....	19
2.5 Funkcije prostorov Žmajdove hiše sredi 20. stoletja .....	30
2.6 Današnja podoba Žmajdove hiše .....	33
<b>3 RAZPRAVA</b> .....	45
3.1 Vrednotenje arhitekturne dediščine Žmajdove hiše .....	45
3.2 Postavitev Žmajdove hiše v prostor .....	48
3.3 Idejni načrt za prihodnost Žmajdove hiše .....	50
3.4 Preverjanje hipoteze .....	57
<b>4 ZAKLJUČEK</b> .....	58
<b>5 LITERATURA IN VIRI</b> .....	58

Slika na naslovni strani: Žmajdova hiša v Stobu v Domžalah, 23. 1. 2024 (foto: Alenka Pavlin).

## **POVZETEK**

Žmajdova hiša se nahaja v Stobu, ki je danes del Domžal. Z raziskavo sva želeli ugotoviti starost, tip in arhitekturne posebnosti Žmajdove hiše, funkcije prostorov sredi 20. stoletja in adaptacije od sredine 20. stoletja do danes. Informacije sva iskali na starih zemljevidih, v ohranjenem slikovnem gradivu in gradbeni dokumentaciji, v intervjujih z lastnikoma Alenko in Zoranom Pavlinom ter z ogledi hiše. Na koncu sva ovrednotili to več kot 200 let staro hišo iz več vidikov ter izdelali idejni načrt za njeno prihodnost in ga narisali v programu BricsCAD. Žmajdova hiša je verjetno najjužnejši ohranjeni primer alpskega tipa kmečke hiše na Slovenskem. Takšen arhitekturni tip hiš je prevladoval v 19. stoletju, danes pa ga na tem območju skoraj ne najdemo več. Stavba je na tem mestu vidna že na vojaški karti 18. stoletja, prvi lastnik hiše v Stobu št. 39 pa se v pisnih virih omenja leta 1811. Postavljena je bila na eno od najbolj živahnih točk Stoba, blizu nekdanjega perišča ob bajerju Stobovšak, v bližini cerkve, prve šole, trgovine in gostilne. Posebno likovno vrednost Žmajdovi hiši daje lesen gank in veliko ostrešje s čopom ter majhna okna s kovinskimi mrežami in okrašenimi polkni. Hiša je spodaj zgrajena iz kamna (debelina sten je 76 cm), zgoraj pa je bila lesena. Do leta 1952 je bila krita s slamo. Ker je bila spomeniško zaščiten, so adaptacije izvedli tako, da se njena zunanost ni spreminjala. Prvotno je bila fasada ometana z apnenim ometom, ki pa so ga v južnem delu leta 1976 prekrili s klinker ploščicami. V idejnem načrtu za prihodnost Žmajdove hiše sva upoštevali, da bo hiša ostala naseljena tudi v prihodnosti. Javnosti bi s svojo zunanostjo lahko ponudila enkraten ambient za številne kulturne dejavnosti, med katerimi posebej izstopa likovno ustvarjanje. Ob cesti bi namestili informativno tablo, s katero bi javnost obveščali o zgodovini in značilnostih te stare, arhitekturno zelo zanimive hiše.

**Ključne besede:** Žmajdova hiša, Stob, Domžale, arhitekturna dediščina, alpski tip kmečke hiše, hiša z gankom

## **ZAHVALA**

Za nastanek raziskovalne naloge imata največje zasluge lastnika Žmajdove hiše, Alenka in Zoran Pavlin, ki sta nama omogočila, da sva si jo ogledali, nama dala na vpogled veliko dokumentarnega pisnega in slikovnega gradiva ter nama posredovala veliko informacij o hiši. Velika zahvala gre Saši Roškar, konservatorski svetovalki, za številne informacije s področja konservatorstva in Barbari Pirih, mag. inž. arhitekture, ki nama je pomagala pri izdelavi idejnega načrta. Brez njene pomoči tudi ne bi mogli narisati tlorisa idejnega načrta v programu BricsCAD. Hvala mentorici, ki je organizirala srečanja s konservatoriko, arhitektko in lastnikoma hiše, poskrbela za obdelavo slikovnega gradiva in celo leto usmerjala najino delo. Raziskovalno nalogo je pregledal tudi Miha Volgemut, univ. dipl. inž. arhitekture, za kar se mu zahvaljujemo.

## 1 UVOD

Kdor se sprehaja ali vozi po Domžalah in pod župnijsko cerkvijo v Stobu zavije proti Ljubljanski cesti, je gotovo že opazil posebno zanimivo hišo z gankom. Njeno hišno ime je Žmajd. Zaradi izjemnosti te kulturne stavbne dediščine sva se začeli zanimati zanjo. Do leta 1929 se je nahajala na naslovu Stob 39, po uvedbi uličnega sistema je bil njen naslov Taborska cesta št. 17, od leta 1955 dalje pa Tabor št. 4.

### 1.1 Cilji raziskovalne naloge

Z raziskavo sva želeli ugotoviti:

- starost hiše Žmajdove hiše glede na stare zemljevide in druge pisne vire,
- tip kmečke hiše in njene arhitekturne posebnosti,
- spreminjanje njene zunanje podobe skozi slike v literaturi in likovne upodobitve,
- notranjost Žmajdove hiše sredi 20. stoletja,
- adaptacije v Žmajdovi hiši od sredine 20. stoletja dalje,
- ovrednotiti Žmajdovo hišo kot stavbno kulturno dediščino in
- izdelati idejni projekt za prihodnost Žmajdove hiše kot izjemne arhitekturne dediščine.

### 1.2 Metodologija in potek raziskovalnega dela

Ker sva se prvič srečali z arhitekturo, sva najprej spoznavali osnovne pojme in metodologijo raziskovanja. Raziskovalno delo pa je potekalo po naslednjem zaporedju:

- iskanje literature o raziskovanju v arhitekturi in virov o Žmajdovi hiši,
- ogled hiše in spoznavanje njenih arhitekturnih značilnosti (16. 6. 2023),
- sestanek z arhitektko Barbaro Pirih in konservatorikama Sašo Roškar in Ano Zupančič z Zavoda za varstvo kulturne dediščine OE Kranj (24. 10. 2023),
- intervju z Alenko Pavlin, ki živi v Žmajdovi domačiji (12. 12. 2023)
- risanje tlorisa oz. razporeditve opreme v prostorih sredi 20. stoletja,
- izdelava preglednice adaptacij na osnovi dokumentov, ki jih hrani Alenka Pavlin,
- intervju z Zoranom in Alenko Pavlin o adaptacijah hiše (30. 1. 2024),
- povzemanje ugotovitev in vrednotenje Žmajdove hiše,
- skiciranje idejnega projekta za prihodnost Žmajdove hiše ter iskanje primerov,
- risanje idejnega načrta v programu BricsCAD ob mentorstvu arhitektke mag. Barbare Pirih.



Slika 1: Avtorici pred Žmajdovo hišo pred začetkom raziskovanja, 16. junija 2023.



Slika 2: V Žmajdovi hiši 30. januarja 2024, z leve mentorica, Alenka Pavlin, avtorici in Zoran Pavlin.

### 1.3 Hipoteza:

Žmajdova hiša ima zaradi ganka in majhnih oken s kovinskimi mrežami posebno arhitekturno vrednost. Ker takšne arhitekture v Domžalah ne vidimo več, bi jo morali varovati za prihodnje generacije.

### 1.4 Teoretični del

**Arhitektura** je »umetnostna stroka, ki s stavbnimi prvini in njihovo skladnostjo ustvarja arhitekturna telesa ter oblikuje njihove zunanje in notranje prostore v celovito umetniško delo; tudi stavba ali kompleks stavb, ki je arhitekturno oblikovan. /.../ Poglavitna stroka, s katero se arhitektura uresničuje, je gradbeništvo.«<sup>1</sup>

#### Naloge arhitektov pri ohranjanju arhitekturne dediščine

»Arhitektova osnovna naloga je, da s svojim strokovno-tehničnim znanjem obvaruje kvalitetno arhitekturno dediščino pred propadom in da jo upošteva kot pomembno izhodišče za vse nove posege. To je danes že izredno razvita veja znanosti, ki poleg vse večjega poznavanja materialov, gradbenih in drugih postopkov raziskuje in osvaja z vsakim dnem nove metode in načine ohranjanja, utrjevanja in zaščite. /.../ Druga arhitektova naloga je  vključevanje tako ohranjene arhitekturne dediščine v sodobno okolje, ne da bi pri tem izgubila svojo vrednost (kontinuiteta arhitekture). /.../ Specializirani strokovnjak (arhitekt konzervator) je zaradi specifičnosti problemov, s katerimi se ukvarja, le v manjši meri projektant, saj spada njegovo delo predvsem v znanstveno raziskovalno metodologijo. Rezultat njegovega dela je vedno odvisen od bolj ali manj kvalitetnih in poglobljenih raziskav arhitekture ali urbanega kompleksa - to delo zavzema do ¾ ali celo več časa ter je pravo »projektiranje« le zadnja faza v obdelavi.«<sup>2</sup>

#### Opredelitev kulturne dediščine

»Vsaka stvaritev je last vsega človeštva ne glede na to, kako jo posamezni narodi ali dežele po svoje uvrščajo med bolj ali manj pomembne.« Ugotovitev je povzeta po deklaracijah svetovne skupnosti (Združenih narodov) in je v taki ali drugačni obliki tudi sestavni del večine osnovnih državnih zakonodaj. Materialni sledovi zgodovinskega razvoja, ki jim je zgodovina vtisnila pečat nadčasovne vrednosti, so bistveni sestavni deli ne le preteklosti ali sedanjosti, ampak tudi prihodnosti.<sup>3</sup> **Zakon o varstvu kulturne dediščine** v 1. členu dediščino opredeljuje kot dobrine, podedovane iz preteklosti, ki so odsev in izraz vrednot, identitet, etnične pripadnosti, verskih in drugih prepričanj, znanj in tradicij. Dediščina vključuje vidike okolja, ki izhajajo iz medsebojnega vplivanja med ljudmi in prostorom skozi čas. Deli se na materialno in nesnovno dediščino. Materialno dediščino sestavljata premična in **nepremična dediščina**.<sup>4</sup> Varstvo dediščine je v javno korist in obsega: identificiranje njenih vrednot in vrednosti, njeno dokumentiranje, preučevanje in interpretiranje, ohranitev in preprečevanje škodljivih vplivov na dediščino, omogočanje dostopa do nje ali do informacij o njej vsakomur, predstavljanje dediščine javnosti in razvijanje zavesti o njenih vrednotah, vključevanje vedenja o njej v vzgojo, izobraževanje in usposabljanje, celostno ohranjanje, spodbujanje kulturne raznolikosti

<sup>1</sup> Enciklopedija Slovenije, 1, A-Ca, Ljubljana, urednica Alenka Dermastia, Mladinska knjiga, 1987, str. 106–107.

<sup>2</sup> Fister, Peter: *Obnova in varstvo arhitekturne dediščine*, Ljubljana, Partizanska knjiga, Znanstveni tisk, Ljubljana in VTOZD – oddelek za arhitekturo Univerze v Ljubljani, 1979, str. 20–21.

<sup>3</sup> Fister, Peter: *Obnova in varstvo arhitekturne dediščine*, Ljubljana: Partizanska knjiga, znanstveni tisk, in Univerza v Ljubljani, VTOZD - oddelek za arhitekturo, 1979, str. 11-13.

<sup>4</sup> Zakon o varstvu kulturne dediščine, 1. člen, <http://pisrs.si/Pis.web/pregledPredpisa?id=ZAKO4144> (14. 11. 2023).

s spoštovanjem različnosti dediščine in njenih interpretacij ter sodelovanje javnosti v zadevah varstva.<sup>5</sup>

### Raziskave kot del vrednotenja in ustvarjanja arhitekture

»Arhitektura se razlikuje od drugih umetnostnih dejavnosti v tem, da učinkuje s svojo tridimenzionalno govornico, ki vključuje človeka. Šele v medsebojnih primerjavah različne stroke omogočijo objektivno in celovito ovrednotenje arhitekture. Vrednotenje v različnih strokah je prešlo v induktivni pristop<sup>6</sup> z zahtevo po predhodni raziskavi ali analizi meril določenega okolja ali časovnega prereza. Osnovno izhodišče v arhitekturi je interdisciplinarnost pristopa.«<sup>7</sup>

VPLIVI NA ARHITEKTURO (zgodovina + arhitektura) HISTORIČNO + POMENSKO	POMENI ARHITEKTURE (umetnostna zgodovina + arhitektura) LIKOVNO/PERCEPCIJSKO	UPORABNOST (sociologija, etnologija, arhitektura) FUNKCIONALNO	TEHNOLOGIJA (gradbeništvo + arhitektura) KONSTRUKCIJA + MATERIAL
<ul style="list-style-type: none"> <li>– razvoj družbe</li> <li>– stilna obdobja</li> <li>– vzori posebnega pomena (vsebinski, ideološki, simbolni)</li> <li>– vrednost redkosti</li> <li>– vrednost materialnega dokaza zgodovine</li> <li>– gradbeni predpisi</li> <li>– stopnja tehničnega znanja</li> <li>– itd.</li> </ul>	<ul style="list-style-type: none"> <li>– vloga v ambientu</li> <li>– vedute (prostor)</li> <li>– stavbne mase</li> <li>– fasadno oblikovanje</li> <li>– arhitekturni detajli (členi)</li> <li>– oblikovanje prostorov</li> <li>– oprema</li> <li>– barvne študije</li> <li>– avtorska vrednost</li> <li>– izjemnost (vloga v hierarhiji arhitekture)</li> <li>– itd.</li> </ul>	<ul style="list-style-type: none"> <li>– odnos do okolja</li> <li>– komunikacije</li> <li>– odnos do sosednjih stavb</li> <li>– zunanji funkcionalni elementi</li> <li>– funkcija stavbnega organizma: po etažah, med etažami, po sklopih, po prostorih...</li> <li>– vloga razmerij med arhitekturnimi elementi, nosilnimi sistemi in funkcijo</li> <li>– itd.</li> </ul>	<ul style="list-style-type: none"> <li>– ocena konstrukcijskih sistemov, gradiv, njihove medsebojne soodvisnosti in njihovega pomena za razvojne zakonitosti likovnih in funkcionalnih vrednosti</li> <li>– itd.</li> </ul>

1. Principi ocenjevanja so razviti za vsako skupino posebej, hkrati pa se navezujejo na ustrezne dele z vsemi drugimi strokami.

2. Pomembno je, da je potrebna vsa gomja izhodišča v vseh smereh medsebojno povezovati in primerjati

– šele tak postopek zagotavlja resnično prostorski in interdisciplinarni odnos do arhitekture ter objektivnost vrednotenja!

Slika 3: Vrednotenje arhitekture je seštevek vseh značilnosti in celovito poznavanje umetnostnega ali zgodovinskega spomenika ali kategorijo visoke uporabne vrednosti.<sup>8</sup>

### Značilnosti alpske hiše

Jože Karlovšek Žmajdovo hišo uvršča med slovenske alpske hiše, ki se nekoliko razlikuje od alpskih hiš na Koroškem, v Bohinju in v Blejski kotlini. Ta tip hiš opisuje takole: »Alpski domovi, ki se nahajajo po malem še v okolici Škofje Loke, Kranja in Kamnika, se v smeri proti Ljubljani kar vidno izgublajo in prehajajo v osrednjeslovenski tip hiš. V teh krajih so hiše čedalje nižje, lesena nadstropja pa manjša, tako da ima nekakšno polnadstropje na podložnih hišnih straneh namesto visokih sten često samo še opaženo koleno. Večkrat je hiša nadstropna samo spredaj, medtem ko je zadaj pritlična. Enoten, nesimetričen dvor, t. j. hiša s hlevom, bolj in bolj izginja, a stavba dobiva s tem spredaj simetrično lice. Za strešni krov prihajajo v poštev, razen skodel, slama, opeka in naravna skрила. Tudi višečih balkonov je videti vedno manj. Značilni pa so kamniti okviri oken in vrat, ki z umetniškim kovanim omrežjem in naoknicami lepitičijo gole bele hišne stene.«<sup>9</sup>

<sup>5</sup> Zakon o varstvu kulturne dediščine, 2. člen, <http://pisrs.si/Pis.web/pregledPredpisa?id=ZAKO4144> (14. 11. 2023).

<sup>6</sup> Induktivna metoda je metoda sklepanja od posameznega na splošno. Veliki slovar tujk, urednik Miloš Tavzes, Ljubljana, Cankarjeva založba, 2006, str. 494.

<sup>7</sup> Fister, Peter: Raziskave v arhitekturi, v zborniku *Uvod v znanstvenoraziskovalno metodologijo na področju arhitekture in urbanizma*, Ljubljana: Fakulteta za arhitekturo, 2002, str. 47.

<sup>8</sup> Fister, Peter: *Raziskave v arhitekturi*, v knjigi *Uvod v znanstvenoraziskovalno metodologijo na področju arhitekture in urbanizma*, Ljubljana, Univerza v Ljubljani, Fakulteta za arhitekturo, 2003, str. 49.

<sup>9</sup> Karlovšek, Jože: *Slovenski domovi*, Ljubljana, Kleiymayr & Bamberg, 1939, str. 51-52.

## Stavbarstvo in naravne danosti

Živa Deu v knjigi *Stavbarstvo slovenskega podeželja* opisuje odvisnost stavb od naravnih danosti. »Hiša je bila postavljena v vremensko najugodnejšem delu stavbe, ki je najbolj osončen in zavarovan pred slabimi vremenskimi vplivi. Večina »hiš«, ki je bil glavni bivalni prostor, je zato v južnem delu stavb. Manj pomembni prostori (spalnice, veža, kuhinja, shramba, gospodarski prostori) so razvrščeni v vremensko manj ugodnih delih stavbe. Tako varujejo »hišo« pred hladnim sevanjem. Če hočemo, da so prostori svetli in delno naravno ogrevani, mora biti čim več oken na fasadnih ploskvah obrnjenih proti jugu. Pri tem je pomembna tudi velikost oken, ki je bila na severnih straneh manjša. Največ oken in tudi največja ima glavni bivalni prostor – »hiša«, saj ljudje v tem prostoru preživijo večji del dneva. »Hiša« ima od dve do štiri, redko pet in več pravokotno oblikovanih oken. Drugi prostori pa imajo eno samo ali največ dve okni. Večja okna omogočajo boljšo osvetlitev in zračenje, obenem pa so manj zavarovana pred vremenskimi vplivi in hrupom. Za vzdrževanje primerne toplote se zato porabi več energije pozimi, poleti pa več hlajenja.«<sup>10</sup>

Gorenjsko arhitekturno regijo Živa Deu opisuje takole: »Danes v gorenjski arhitekturni regiji značilno stavbarstvo podeželskih naselij sestavljajo pritlične in nadstropne, izjemoma tudi večnadstropne prostorne stavbe s podložnim tlorisom, ki so v strnjjenih, gručastih in obcestnih vaseh postavljene ob cesti s čelno ali vzdolžno stranjo. Notranji prostori so v večceličnih zidanih hišah razporejeni tako kot v večini kmečkih stavb na slovenskem podeželju: v osi objekta je prostorna veža, pogosto s kuhinjo v podaljšku. Na eni strani veže so glavni bivalni prostori, »hiša« - »izba« in »kajža«. Na nasprotni strani sta dve manjši sobi, ki sta bili namenjeni shranjevanju ali spanju. /.../ S stopnjevanjem blaginje in razvojem bivalnih potreb je hiša "zrasla": zidano pritličje so nadgradili z lesenim nadstropjem. Prostori v lesenem nadstropju, dostopni po zunanjem hodniku – ganku, ki ga pred padavinami varuje daleč navzven viseča streha, so bili namenjeni shranjevanju, z višje bivalne kulture pa so se vanje razširili tudi bivalni prostori. Gank, pomemben stavbni člen, krasi ograje iz rezljanih ali preprostih desk, v zatrepu pa ga zapira opaž s prezračevalnimi linami. /.../ Bogati kmetje, v nižinskih in hribovitih predelih, ki so se ob kmetijstvu ukvarjali še z dodatnimi dejavnostmi, predvsem furmanstvom in trgovino, so leseno nadstropje zamenjali z zidanim. V zidanih nadstropnih stavbah se tloris pritličja ponovi tudi v nadstropju. Fasade krasijo oblikovani arhitekturni členi - portali, okenski okviri, kovane mreže in fasadna plastika. Mnoge stavbe ob prometnih poteh imajo pritličja prilagojena trgovski ali gostinski dejavnosti.«<sup>11</sup>

### 1.5 Žmajdova hiša v literaturi

V peti številki revije *Umetnost* iz let 1939/1940 je prispevek o Karlovškovi novi knjigi z naslovom *Slovenski domovi*. Poleg opisa nove njegove knjige je tudi naslednji zapis: »Knjiga je bogato ilustrirana (**nekaj najznačilnejših primerov slovenskih hiš** objavljamo deloma s fotografskim gradivom pa tudi z risbami M. Gasparija in Božidarja Jakca, ki je napravil tudi avtorjevo podobo.«<sup>12</sup> Med »najznačilnejšimi primeri slovenskih hiš« je v reviji na strani 154 objavljena slika Žmajdove hiše v Stobu s podpisom »Hiša iz leta 1828 v Domžalah«.<sup>13</sup> Glede na to lahko sklepamo, da se je Žmajdova hiša avtorju prispevka (ki ni naveden) zdela tako pomembna, da jo je izbral za objavo pri najavi nove Karlovškove knjige. Identična fotografija

<sup>10</sup> Deu, Živa: *Stavbarstvo slovenskega podeželja*, Značilno oblikovanje stanovanjskih hiš, Ljubljana, založba Kmečki glas, 2001, str. 94.

<sup>11</sup> Deu, Živa, 2001, str. 94, 95.

<sup>12</sup> Jože Karlovšek - *Slovenski domovi, revija Umetnost*, mesečnik za umetniško kulturo, letnik IV, 1939/1940, številka 5, str. 159-160.

<sup>13</sup> *Revija Umetnost*, letnik IV, 1939/1940, številka 5, str. 154, dostopna na povezavi:

<http://www.dlib.si/stream/URN:NBN:SI:DOC-BJNDXKBN/8ba091fc-2f0b-4d00-921a-f6a91a11b423/PDF> (14. 11. 2023).

je objavljena v Karlovškovi knjigi *Slovenski domovi* na strani 114, le da je tam dodan tudi avtor fotografije, ki je Ferdinand Dobnik.<sup>14</sup>

Žmajdovo hišo je omenjal tudi Franc Bernik v svoji knjigi *Zgodovina Fare Domžale* iz leta 1923. Na strani 55 je slika Žmajdove hiše s podpisom: »Starodavna hiša v Stobu št. 39«. Nahaja se v poglavju *Posestniki v nekdanji duhovniji Goričica*, posebej pa Bernik hiše ne opisuje.



Slika 4: Fotografija Žmajdove hiše v Bernikovi knjigi iz leta 1923.<sup>15</sup>



Slika 5: Karlovšek piše, da je Žmajdova hiša iz leta 1828.<sup>16</sup>



Sliki 6 in 7: Žmajdova hiša v Stražarjevi knjigi *Domžale, mesto pod Goričico*.<sup>17</sup>

Stane Stražar v knjigi *Domžale, mesto pod Goričico* na strani 36 objavlja dve fotografiji Žmajdove hiše. Pri prvi sliki je zapis: »Žmajdova domačija v Spodnjih Domžalah (stanovanjski del ohranjen)«, pri drugi pa »Žmajdova hiša (desno) in Flisova trgovina (levo) v Spodnjih Domžalah. Med drugim piše tudi: »Za Zgornje Domžale, Spodnje Domžale, Stob in Študo je značilno izjemno veliko število bajtarskih domov. Njih prebivalci so se preživljali bodisi z dninarstvom na kmetijah, s pletenjem kit, z delom v slamninarskih tovarnah ali z drugimi dejavnostmi.«<sup>18</sup>

<sup>14</sup> Karlovšek, Jože, 1939, str. 114.

<sup>15</sup> Bernik, Franc: *Zgodovina Fare Domžale*, 1923, nova izdaja Domžale, Kulturni dom Franca Bernika, 2020, str. 55.

<sup>16</sup> Karlovšek, Jože, 1939, str. 114.

<sup>17</sup> Stražar, Stane: *Domžale, mesto pod Goričico*, Škocjan pri Domžalah, Odbor pri Kulturnem društvu Miran Jarc, 1999, str. 36.

<sup>18</sup> Stražar, Stane, 1999, str. 38.



Na vseh starih fotografijah Žmajdove hiše vidimo, da je streha krita s slamo in nima dimnika, stanovanjski del pa se nadaljuje v gospodarski del stavbe. Majhna okna v stanovanjskem delu so se do danes ohranila nespremenjena, zamenjana so le polkna. Gank je ohranjen v prvotni obliki, ogrodje je staro, zamenjane pa so bile letvice, ki so bile pred tem brez okraskov. Tudi soba z majhnimi okenci v nadstropju ima enak izgled še danes. Glavni vhod v hišo je bil s strani ceste, kjer je danes kuhinjsko okno. Severni del gospodarskega poslopja so porušili, tako da je danes zgradba krajša. Na podrtem delu gospodarskega poslopja je danes dovoz na dvorišče. Fasada hiše je na starih slikah beljena, cokel je v temnejši barvi.

## 2 RAZISKOVALNI DEL

### 2.1 ŽMAJDOVA HIŠA NA STARIH ZEMLJEVIDIH



Karta 1: Na karti Evrope v 18. stoletju še ni imena Stob, le Goričica (Goritschiza).<sup>19</sup>



Karta 2: Isto območje na vojaškem zemljevidu iz obdobja 1763–1787.<sup>20</sup> Žmajdova hiša je obkrožena.

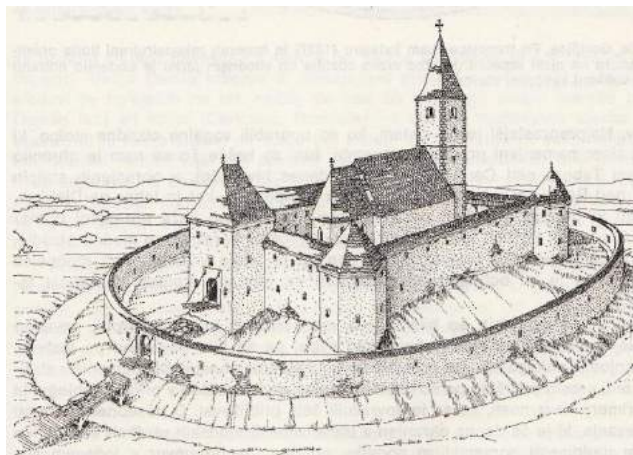
Na spletni strani lahko najdemo karte Evrope iz 18. in 19. stoletja. Kakor vidimo zgoraj, napisa za naselje Stob v 18. stoletju še ni na karti, namesto tega je napis Goričica. Videti je, da je tedaj na mestu, kjer danes stoji Žmajdova hiša, neka stavba že stala.

Po pripovedovanju Zorana Pavlina so leta 2017, ko so delali izkop za napeljavo vodovodnega priključka za novo hišo Jureta Pavlina, naleteli na veliko skalo, ki je tehtala približno 400 kilogramov, tako da jo je bager komaj dvignil. Nahajala se je na današnjem dovozu k Žmajdovi

<sup>19</sup> Europe in the XVIII. Century, <https://maps.arcanum.com/en/map/europe-18century-firstsurvey/?bbox=1613746.760201746%2C5797932.839165457%2C1633152.210757645%2C5804898.163367944&layers=163%2C165> (9. 1. 2024).

<sup>20</sup> Slovenija na vojaškem zemljevidu 1763-1787, Zv. 2, Ljubljana, Znanstvenoraziskovalni center SAZU, Arhiv Republike Slovenije, 1996.

hiši. Glede na lego sklepajo, da je bil to temeljni kamen<sup>21</sup> nekdanjega hleva. Vprašanje je, ali je možno, da je bila skala prinesena takrat, ko so podirali taborsko obzidje in stolpe na Goričici.



Skica 1: Peter Fister je s skici zapisal: »Domžale, Goričica. Poskus rekonstrukcije izgleda enega najlepših načrtno grajenih pravilnih taborov pri nas, ki je bil porušen šele konec 19. stol.«<sup>22</sup>



Slika 8: Skala, na katero so naleteli pri napeljavi vodnega priključka za novo hišo, 2017 (arhiv Zorana Pavlina).

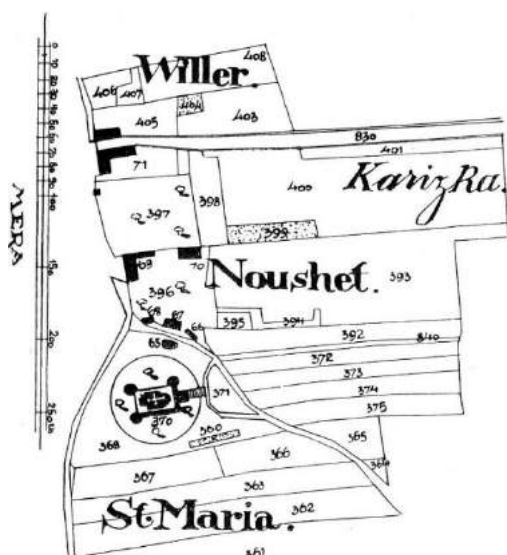
O taboru in turških vpadih na Goričici je poročal Franc Bernik. Po nekaterih virih so Turki prvič vdrli na Kranjsko leta 1396, ko so opustošili in zažgali Ptuj, po drugih virih pa leta 1408. Od tedaj dalje so celih 200 let ropali in morili po vaseh naših prednikov ter v suženjstvo odpeljali mnogo ujetnikov. Pretečo turško nevarnost so naznanjali kresovi. Komaj je zažarel mogočen kres na Šmarni gori, že je cela vrsta kresov blizu in daleč – tudi na Goričici pri cerkvi – klicala prebivalce k obrambi. V takšnih razmerah so se ljudje zatekli v tabore. Tabor na Goričici so zgradili tako, da so cerkev obdali z obzidjem. Ko je pretila nevarnost, so okoliški prebivalci v njem našli varno zatočišče. Tabor na Goričici je sestavljalo obzidje, ki je segalo do višine cerkve (12 m visoko). Imel je tudi štiri stolpe, trije so stali na vogalih obzidja, eden pa na sredini vzhodne strani obzidja, kjer je bil vhod v tabor. Zidani so bili v debelini 2,50 metra. Stolpa ob cerkvenem zvoniku so podrli leta **1837**, da so dobili material za gradnjo župnišča. Stolp tik ob župnišču je bil podrt leta **1891**, vzhodni stolp pa leta **1892**. Zadnji ostanek nekdanjega mogočnega obzidja med cerkvijo in župniščem je izginilo leta **1904** ob ureditvi pokopališča na Goričici.<sup>23</sup>

Glede na čas podiranja stolpov ugotavlja, da skala, ki je predstavljala temelj Žmajdovega hleva, ni bila del tabora na Goričici, saj je stavba na tem mestu takrat že stala.

<sup>21</sup> Temelj je vmesnik med gradbeno konstrukcijo in nosilnimi tlemi, to je spodnji del konstrukcije v materialu, ki mora biti odporen na vlago. Juvanec, Borut: *Arhitektura Slovenije, 1. vernakularna arhitektura, alpski del*, Ljubljana, Fakulteta za arhitekturo, 2008, str. 127.

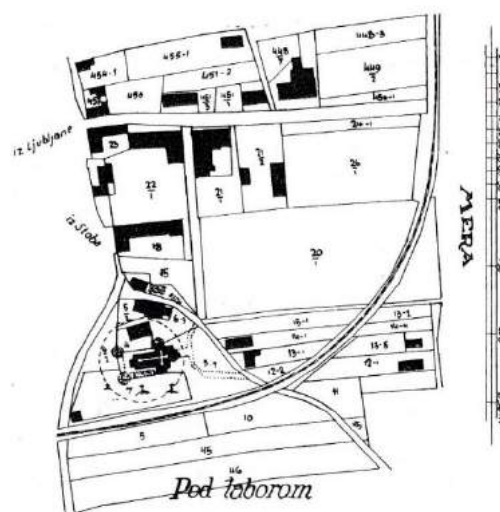
<sup>22</sup> Fister, Peter: *Arhitektura slovenskih protiturških taborov*, Ljubljana, Slovenska matica, 1975, str. 79.

<sup>23</sup> Franc Bernik, 1925, str. 117-128.



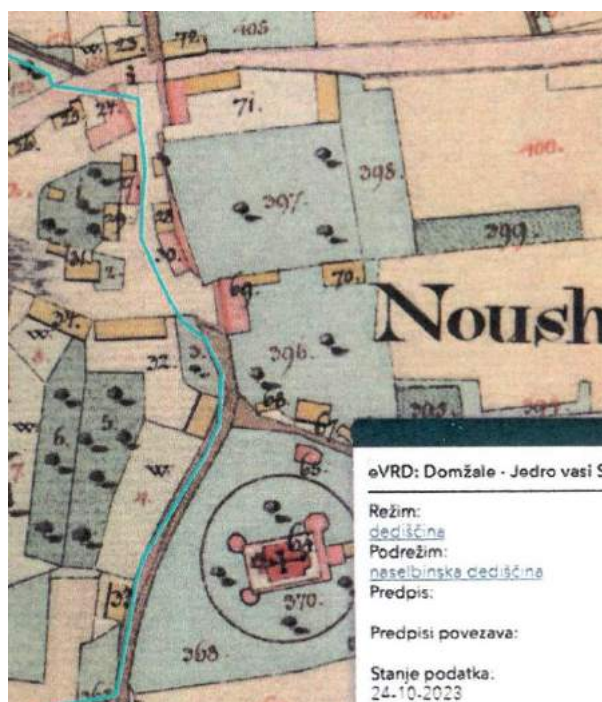
Parcele okrog cerkve na Goritci pred 100 leti.  
Pomotek mape iz l. 1824. (Josip Srešen).

Karta 3: Predel Goričice v k. o. Domžale leta **1825**.  
Na karti je vidno, da so bili še vsi štirje stolpi tabora  
na Goričici ohranjeni.<sup>24</sup>



Sedanje parcele okrog cerkve na Goritci.  
Pomotek mape iz l. 1925. (Josip Srešen).

Karta 4: Predel Goričice v k. o. Domžale leta **1925**.<sup>25</sup>  
Vidni so še sledovi tabora na Goričici, cerkev je že  
povečana.



Karta 5: Del Stoba na karti iz 19. stoletja  
(arhiv ZVKD OE Kranj).



Karta 6: Predel Stoba, k. o. Stob leta **1867**, na kateri  
je vidna Žmajdova hiša, parcela 45/1.<sup>26</sup>

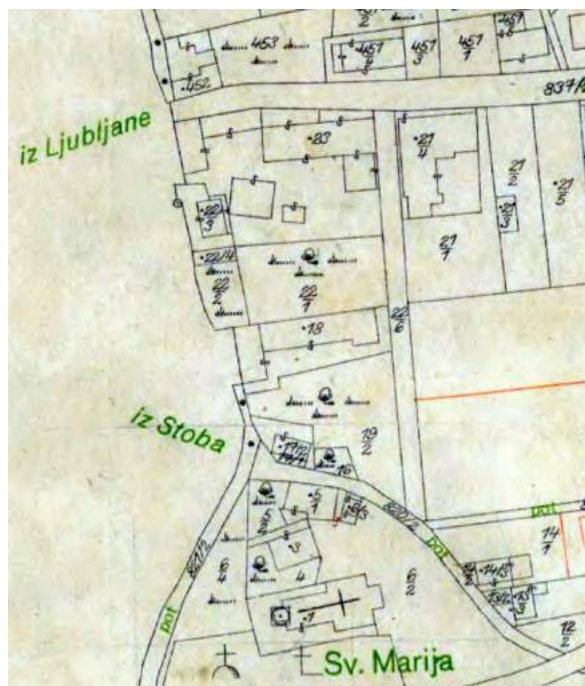
<sup>24</sup> Franc Bernik, 1925, str. 121.

<sup>25</sup> Franc Bernik, 1925, str. 121.

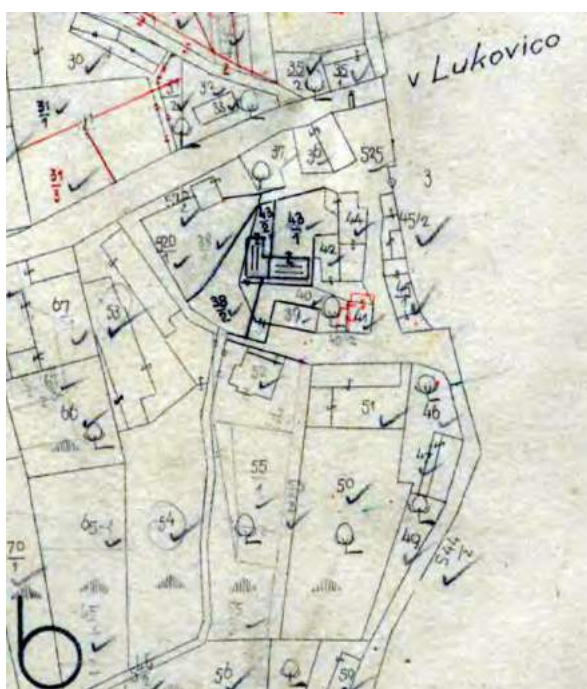
<sup>26</sup> Geodetska uprava Republike Slovenije (GURS), indikacijska skica, merilo 1 : 2880, stanje leta 1867, dostopno na povezavi: <https://geohub.gov.si/ghapp/ezkn/index.html> (9. 1. 2024).



Karta 7: Del k. o. Stob, kjer se nahaja Žmajdova hiša, parcela 45/1, stanje 1937.<sup>27</sup>



Karta 8: Del k. o. Domžale, kjer se nahaja dvorišče Žmajdove hiše, parcela 22/2, stanje leta 1943.<sup>28</sup>



Karta 9: Del k. o. Stob, kjer se nahaja Žmajdova hiša, parcela 45/1, stanje 1952.<sup>29</sup>



Karta 10: Del k. o. Domžale, parcela 22/2, stanje 1943 z dopolnili (rdeče).<sup>30</sup>

<sup>27</sup> Katastrska občina Stob, merilo 1 : 2880, stanje leta 1959, dostopno na povezavi: <https://geohub.gov.si/ghapp/ezkn/index.html> (9. 1. 2024).

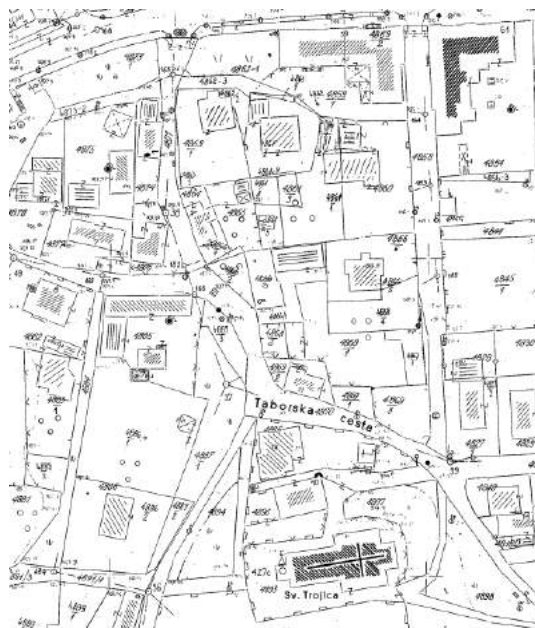
<sup>28</sup> Katastrska občina Domžale, Okraj Kamnik, merilo 1 : 2880, stanje 1943, dostopno na povezavi: <https://geohub.gov.si/ghapp/ezkn/index.html> (9. 1. 2024).

<sup>29</sup> Katastrska občina Stob na Kranjskem, Davkarija Kamnik, merilo 1 : 2880, stanje koncem leta 1952, dostopno na povezavi <https://geohub.gov.si/ghapp/ezkn/index.html> (9. 1. 2024).

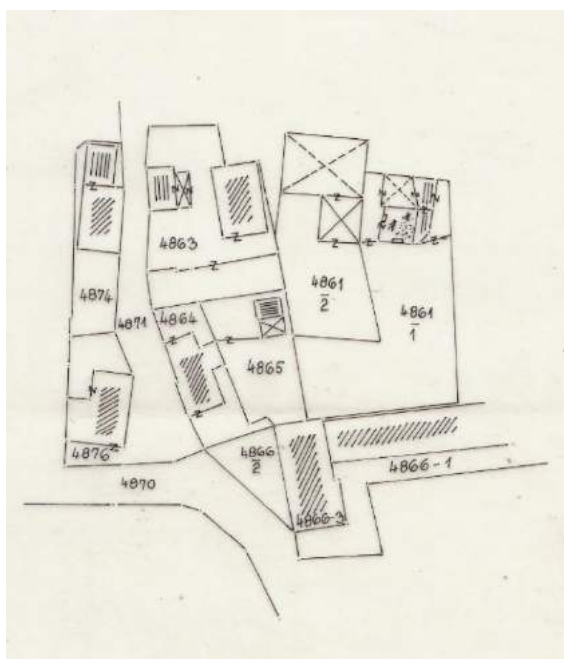
<sup>30</sup> Katastrska občina Domžale, merilo 1 : 2880, dostopno na povezavi: <https://geohub.gov.si/ghapp/ezkn/index.html> (9. 1. 2024).



Karta 11: Del k. o. Domžale, parceli 4864, 4865, stanje leta 1967 z dopolnili.<sup>31</sup>



Karta 12: Del k. o. Domžale, Žmajdovim pripadata parceli 4864, 4865, stanje 1999.<sup>32</sup>



Karta 13: Kopija katastrskega načrta, k. o. Domžale, l. d. št. 29, Žmajdovi parceli imata številko 4864 in 4865 (arhiv Alenke Pavlin).



Karta 14: Modra črta omejuje območje naselbinske dediščine Stob (arhiv ZVKD OE Kranj). Po najnovejšem stanju je vanj vključena tudi Žmajdova hiša.<sup>33</sup>

<sup>31</sup> SR Slovenija, k. o. Domžale, Detajlni list št. 29, Merilo 1 : 1000, izdelal Geodetski zavod Slovenije Ljubljana, Inštitut za geodezijo in fotogrametrijo Ljubljana, reambulacija izvršena 1967, dostopna na povezavi: <https://geohub.gov.si/ghapp/ezkn/index.html> (9. 1. 2024)

<sup>32</sup> SR Slovenija, k. o. Domžale, Detajlni list št. 29, Merilo 1 : 1000, izdelal Geodetski zavod Ljubljana, reprodukcija Inštitut za geodezijo in fotogrametrijo Ljubljana, 1969, pokalonsko kopijo izdelal Inštitut za geodezijo in fotogrametrijo Ljubljana, 1999, dostopna na povezavi: <https://geohub.gov.si/ghapp/ezkn/index.html> (9. 1. 2024)

<sup>33</sup> Register nepremične kulturne dediščine, <https://podatki.gov.si/dataset/register-nepremicne-kulturne-dediscine/resource/e6a390bb-8d31-4dc2-b0a2-387d83aa5940> (9. 2. 2024).

Žmajdova hiša se nahaja v katastrski občini Stob, dvorišče in okoliško zemljišče pa v k. o. Domžale. Leta 1867 je bila Žmajdova hiša z lesenim gospodarskim poslopjem v k. o. Stob že vrisana, kar pomeni, da je nastala v obdobjih pred tem. Na kasnejših kartah ne zasledimo velikih sprememb, razen da je na karti iz leta 1967 že vrisan prizidek.

## 2.2 SREČANJE S KONSERVATORKO IN ARHITEKTKO, 24. 10. 2023

Na začetku najine raziskave, 24. oktobra 2023, je mentorica v sodelovanju z Alenko Pavlin v Žmajdovi hiši organizirala srečanje s konservatorsko svetovalko Sašo Roškar in njeno mlado sodelavko Ano Zupančič (ZVKD, OE Kranj) ter z arhitektko Barbaro Pirih (Archinauts d.o.o., Ljubljana). Žmajdovo hišo smo si ob tej priliki skupaj tudi ogledali. Medtem ko nama je Barbara Pirih dala koristne nasvete v zvezi z izdelavo arhitekturnega projekta, je Saša Roškar opisala zgodovinsko-razvojne značilnosti starih kmečkih hiš, ki jih na tem mestu na kratko povzemava.

**Temeljenje starih hiš na velikih kamnih:** *Za starejše hiše je značilno, da vogali stojijo na velikih temeljnih kamnih. Ti so lahko zelo veliki, saj je to v bistvu vse, kar je od temeljenja. Večje skale so lahko dobili v neposredni bližini, lahko pa so jih tudi pripeljali od dlje. Danes si ne moremo predstavljati tovorjenja težkih bremen v preteklosti, a dejstvo je, da so znali premikati velike kamnite bloke. V stene takšni kamni niso mogli biti vgrajeni, ker so preveliki. To območje je imelo visoko podtalnico, ker je ravnina in ker je bil v neposredni bližini vodotok. Zato so morali temelje toliko bolj temeljito zgraditi.*

*Hiša je skoraj gotovo stala že v 18. stoletju, ker je vrisana tudi v Franciscejskem katastru. Vojaški zemljevid iz 18. stoletja pa ni povsem zanesljiv, ker je v naseljih precej nenatančen, tako da ne vemo, ali je narisana točno ta hiša. Prikazuje pa, da so bili objekti tudi na tej strani potoka Stobovšak.<sup>34</sup> Zanesljiveje bi o starosti hiše lahko govorili, če bi imeli na kakšnem tramu vrezane letnice ali pa narejene raziskave, npr. dendrokronologijo vgrajenega lesa.*



Slika 9: Nekdanji bajer Sobovšak v Stobu, kjer je bilo sedem večjih in več manjših izvirov. Ob bajerju je bilo nekdanj perišče (avtor fotografije: Peter Naglič, 1933).<sup>35</sup>

<sup>34</sup> Stobovšak: »Pri gasilskem domu v Stobu je bilo nekdanj sedem večjih in več manjših izvirov. Bajer in potok, ki je tu izviral in tekal proti Dragomlju, kjer je dosegel Srednik in nato Pšato, sta se imenovala Stobovšak. Po drugi svetovni vojni, ko je bila talna voda vedno nižje, so izviri presahnili, bajer in struga pa sta ostala brez vode. Na Stobovšak spominjajo le še stare fotografije.« Stane Stražar, 1999, str. 20.

<sup>35</sup> Fotografija nekdanjega Stobovšaka v Domžalah (avtor Peter Naglič, 1933, iz zbirke Matjaža Šporarja), V: Muzeju, Menačenkova domačija, Slamnikarski muzej, Marec 2024, izdaja Kulturni dom Franca Bernika Ddomžale, zanj: Jure Maticič, uredila Katarina Rus Krušelj, februar 2024.

Če so stolpe na Goričici podirali v drugi polovici 18. stoletja, potem bi tam lahko dobili tudi material za gradnjo, ker so v preteklosti gradbeni material vedno reciklirali. Vedno so bili odvisni od materiala, ki je bil na voljo v bližini, in od terena, na katerega so postavljali objekt.

**Velikost kmetij, grunti in kajže:** Po zapisih Franca Bernika in še starejših, ki so opisovali Domžale, je Žmajdova hiša primer splošnega tipa arhitekture 19. stoletja, še posebno v Zgornjih in Spodnjih Domžalah. Tudi če pogledamo Franciscejski kataster, vidimo, da je bilo v tistem času še ogromno rumenih stavb (na tej karti so rumene stavbe lesene, rdeče pa zidane). Iz Franciscejskega katastra se dobro vidi, kje so bili v Stobu veliki grunti, ki so imeli veliko zemlje v proge, in kje so bili kajžarji z malo ali nič zemlje. Kajžarske hiše nimajo dvorišča, objekti pa so majhni in se razlikujejo od velikih kmetij. Tudi Žmajdova hiša je bila v preteklosti majhna kmetija ali kajža. Postavljena je bila verjetno v eno od najbolj živahnih točk Stoba, tukaj blizu potoka Stobovšak, kjer je bilo perišče in so se ljudje zbirali. (Opomba Alenke Pavlin: V bližini je cerkev, v preteklosti pa sta bili nasproti hiše prva domžalska šola in trgovina, ne daleč stran pa še gostilna.)

Hiše tega tipa so segale od Bleda pa vse do tukaj, ta je ena najjužnejših. Na tem območju danes tega stavbnega tipa skoraj ni več, tako da je Žmajdova hiša ena zadnjih pričevalk tega tipa hiše. Podobna hiša je npr. na Kidričevi ulici 3 v Dobu (pri Krivc), ki je tudi v registru nepremične kulturne dediščine.



Slika 10: Žmajdovi hiši je podobna hiša Pri Krivc v Dobu (ID 1-13894). V Registru je opisana takole: »Kmečka hiša iz 1829 z majhnimi okni s kovanimi mrežami in lesenimi polkni ter z zaprtim lesenim zatrepnim gankom, podaljšanim do vhoda na severozahodni steni hiše.«<sup>36</sup>

**Kritina in dimnik:** Z vrsto kritine se je spremenila konstrukcija strehe in podoba stavb. V Domžalah je v 19. stoletju na strehah prevladovala slama, danes pa imajo najpogosteje rdečo kritino. Ker je imela hiša črno kuhinjo v veži, nad njo najverjetneje ni bilo stropa, dim se je iz ognjišča dvigal skozi slamnato streho. Lahko bi bil nad ognjiščem velb, ki so ga potem porušili.

**Vhod v hišo:** Stare hiše so imele vedno glavni vhod s ceste. Z vhodnimi vrati so hiše pokazale, kakšen je njihov status – s portalom vrat in z vhomom s ceste. Ta hiša je imela lesen portal in kasetirana vrata. Kasneje se je življenje tukaj zelo spremenilo. Ulica je danes preozka in ima veliko prometa, nima pa pločnika, tako da bi bil danes izhod direktno na cesto tudi nevaren.

**Fasada:** Če imamo hišo iz kamna, mora imeti omet, zunanjo opno, da se zapre, da se notranji material ohranja in ščiti apneno malto, ki je med kamni. Te apnene fasade so vzdrževali tako, da so jih vsakih nekaj let pobarvali z apnenim beležem. Če pa so bile hiše neposredno ob cesti, je bilo to vzdrževanje v resnici zelo težko. V tem prostoru opeka nikoli ni bila izpostavljena kot viden material na fasadi, razen za opečne line na gospodarskih posloppjih, ki so služile za zračenje.

<sup>36</sup> Register nepremične kulturne dediščine:

<https://geohub.gov.si/portal/apps/webappviewer/index.html?id=d6641ae60c0c47e9b027319f4f0f7373> (13. 2. 2024).

**Na oknih** so kovinske mreže. Funkcija teh je bila varnost, saj so preprečevale, da bi se prišlo v hišo skozi okno. Ponavadi so bile mreže samo v pritličju.

**Gank:** Lesena konstrukcija na ganku je še originalna. Lesarji lahko naredijo izvrtek in na podlagi letnic na drevesu ugotovijo starost lesa oz. katerega leta je bilo drevo posekano.

**Notranjost:** Če gledamo razvojno, je to eden od najbolj enostavnih tipov alpskega tipa hiše, v katerem črna kuhinja še ni bila ločena od veže in je bilo ognjišče v veži. Če je bila v hiši črna kuhinja, so bila skoraj vedno še ena vrata nasproti vhoda, na drugi strani hiše. Črne kuhinje so imele navadno vrata na obeh straneh hiše.

**Gradbeni materiali:** Hiša je bila zgoraj lesena, spodaj pa iz kamna. Prvotno je bilo zgoraj vse leseno, ker pri tem tipu hiše nimamo zidanega nadstropja. Če bi bilo nadstropje zidano, hiša ne bi imela ganka in sobe v nadstropju ne bi bile pomaknjene navznoter. V prvotni fazi je bila hiša zgoraj ometana na trstiko in beljena ali pa so bila samo bruna, ki so bila naravnost porezana in z apnom pobeljena. Stropi so bili leseni, ometani na trstiko. Takšne lesene strope so izdelovali še leta 1965. Ostrešje je še staro in zagotovo ni pobarvano, lahko pa je bilo okajeno od dima iz črne kuhinje.<sup>37</sup>



Slika 11: Omet iz apnene malte, ometan na trstiko (levo) ali na lesene letvice (desno).<sup>38</sup>

### 2.3 SPREMINJANJE ZUNANJE PODOBE ŽMAJDOVE HIŠE SKOZI ČAS

Alenka Pavlin je povedala, da se posamezniki večkrat ustavijo pred hišo in jo slikajo. Nastalo je tudi že veliko likovnih upodobitev Žmajdove hiše, nekatere hrani tudi sama. Na fotografijah in likovnih upodobitvah lahko opazujemo spreminjanje zunanje podobe hiše.

<sup>37</sup> Saša Roškar na sestanku v Žmajdovi hiši, 24. 10. 2023.

<sup>38</sup> »Malto, izdelano tako, da gašenemu apnu dodamo vodo v takšnih količinah, da postane zmes redko kašasta. Vanjo vmešamo pesek in sicer v točno določenem razmerju glede na gašeno apno. /.../ Izdelano zmes ročno nanašamo na pripravljeno podlago, na s trstiko ali letvicami obite lesene ali na čiste in navlažene kamnite ali opečnate stene v več slojih. Pogosta izvedba ometa je sestavljena iz treh slojev.« Deu, Živa: *Obnova stanovanjskih stavb na slovenskem podeželju*, Ljubljana, Kmečki glas, 2004, str. 113-114.





Slika 12: Žmajdova hiša iz Goričice okoli leta 1955, slikal Žan Pavlin (arhiv Alenke Pavlin).



Slika 13: Žmajdova hiša z Goričice danes, 16. junija 2023.



Slika 14: Žmajdova hiša, foto: Fran Vesel, 28. 8. 1927 (arhiv Slovenskega etnografskega muzeja). Na sliki je napis Pavlinc namesto Pavlin. Na starih fotografijah hiša nima dimnika.



Slika 15: Risba Žmajdove hiše v Stobu št. 39 leta 1923, avtor M. Sršen v koledarju Ljubljanske banke, Banka Domžale za leto 1988 (mesec vinotok).



Slika 16: Žmajdova hiša, grafika slikarja Danijela Fuggerja iz leta 1962 (hrani Alenka Pavlin).



Slika 17: Žmajdova hiša in poleg nje sosednja hiša, ki je danes ni več, akvarel, Milan Merhar, leta 1959 (hrani Alenka Pavlin).



Slika 18: Flisova trgovina in Žmajdova hiša slikarja Danijela Fuggerja iz leta 1958 (hrani Alenka Pavlin).



Slika 19: Upodobitev Žmajdove hiše avtorja Milana Merharja iz leta 1959 (hrani Alenka Pavlin). Polkna na oknih so še zelena.



Slika 20: Žmajdova hiša na risbi avtorja Toneta Ravnikarja iz leta 1984 (arhiv A. Pavlin).



Sliki 21 in 22: Fotografiji Žmajdove hiše, ki jih je posnel Fotostudio Majhenič Domžale. Fotografijo levo v velikosti A4 formata hrani Alenka Pavlin, desna fotografija pa krasi eno od pisarn Občine Domžale. Na sliki je dobro vidna streha sosedove šupe, ki je stala takoj za Žmajdovim hlevom.



Skica 2: Skica Žmajdove hiše avtorice Irene Vesel iz leta 1988.<sup>39</sup>

## 2.4 ADAPTACIJE ŽMAJDOVE HIŠE V DRUGI POLOVICI 20. STOLETJA

### Spreminjanje lastništva Žmajdove hiše

Albin Pavlin je bil sin Marije in Janeza (Ivana) Pavlina, ki sta lastnika domačije postala leta 1906. Pred tem je bil lastnik Žmajdove hiše Albinov dedek, prav tako Janez Pavlin, ki je hišo leta 1887 kupil od Petra Dolarja (roj. 1836). Peter Dolar je lastnik te hiše postal leta 1859, ko jo je kupil od Valentina Flisa (roj. 1795). Hiši se je takrat reklo Jožek. Najstarejši znan lastnik te hiše je bil leta 1811 Jernej Flis.<sup>40</sup> Glede na podatke o lastnikih je stavba na tem mestu stala pred najmanj 213 leti, seveda pa je možno, da še ni bila takšne oblike kot danes.

### Adaptacije Žmajdove hiše v drugi polovici 20. stoletja

Potem, ko se je Albin Pavlin leta 1951 poročil s Kristino Gostinčar, je staro hišo postopno adaptiral in jo prilagajal za življenje svoje družine, njegova otroka Alenka in Zoran sta današnja lastnika hiše. Albin Pavlin je arhiviral obsežno gradbeno dokumentacijo, ki jo danes hrani Alenka Pavlin. Iz nje sva izpisali najpomembnejše podatke o adaptacijah Žmajdove hiše.

Preglednica 1: Dokumenti o adaptacijah Žmajdove hiše, nabavi gradbenega materiala in napeljavo instalacij

Datum, dokument in kdo ga je izdal	vsebina
1957_6. nov., odločba, Občinski ljudski odbor Domžale	<ol style="list-style-type: none"> <li>Adaptacijska dela smejo obsegati: <ol style="list-style-type: none"> <li>naprava <b>zidanega prizidka za stopnišče</b> na vzhodni strani obstoječe stanovanjske hiše,</li> <li><b>dograditev dveh podstrešnih sob,</b></li> <li><b>izmenjava dveh samonosilnih sten v podstrešju</b> pri obstoječi hiši,</li> <li><b>prestavitve zabitega vodnjaka v predprostor pod stopnicami.</b></li> </ol> </li> <li>Zunanost zgradbe se ne sme v ničemer spreminjati, razen na vzhodni dvoriščni strani, kjer bo zgrajen stopniščni prizidek.</li> <li>Obseg gradbenih del ne sme biti prekoračen.</li> <li>Vsa dela morajo biti izvedena pod strokovnim nadzorstvom in tehnično pravilno.</li> <li>Po dograditvi je zaprositi za tehnični pregled.</li> </ol>
1957_Tehnično poročilo	<p>»Tov. PAVLIN ALBIN namerava preurediti svojo obstoječo stanovanjsko hišo na parceli št. 45/1 k.o. Stob. Hiša je pritlična zidana zgradba krita z opeko. Do sedaj <b>neizrabljeno podstrešje bi se preuredilo v celoti za stanovanjske namene</b> in sicer bi se s to preureditvijo pridobilo <b>tri stanovanjske sobe</b>. <u>Dosedanje zasilne lesene stopnice</u> v podstrešje bi se odstranile ter zgradilo v <b>vzhodnem delu stanovanjske hiše zidano stopnišče</b> izmere 1.65 x 4.00 in sicer kot je po varianti priloženega načrta.</p>

<sup>39</sup> Vesel, Irena: *Razvoj Občine Domžale, Stob, Razvoj arhitekture 87/88* (arhiv ZVKD OE Kranj).

<sup>40</sup> Debeljak, Luna in Zore, Živa: *Prebivalci Žmajdove domačije iz Stoba v Domžalah*, raziskovalna naloga s področja zgodovine, Domžale, OŠ Rodica, 2024, str. 44.

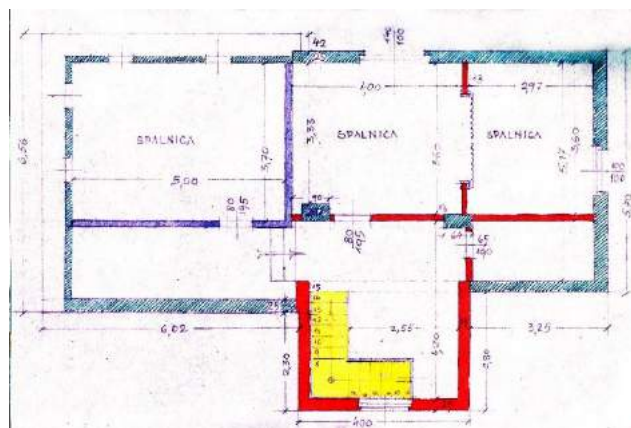
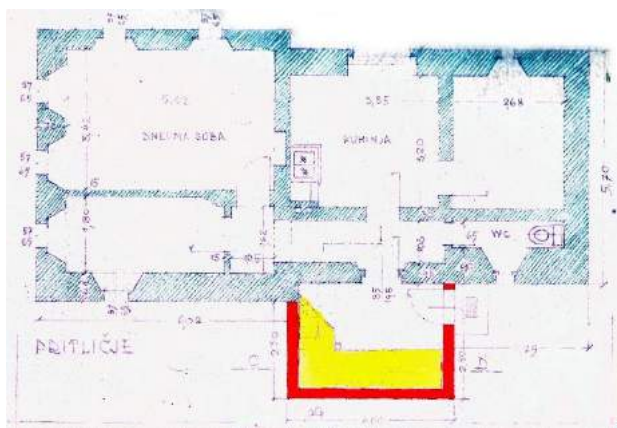
	Stopnice bi bile betonske iz umetnega kamna. Prostor pod stopnicami bi služil kot <b>vetrolov z nameščeno vodno črpalko</b> . Tla v vetrolovu bi bila kot teraso tlak. Iz stopniščenega podesta bi bil dostop na <b>mali balkon</b> , v zavoju stopnišča je predvidena vzdana omara kot garderoba. V podstrešju bi se <b>dogradilo dvoje novih sob – spalnici in obnovilo dvoje sten pri obstoječi do sedaj neuporabni podstrešni sobi na južni strani. Stene sob bi bile zidane, strop pa bi bil lesen</b> . S pridobitvijo teh prostorov se bo stanovanjska površina zgradbe povečala še enkratno. Proračunski stroški znašajo din 650.000.«
1958_22. maj, račun št. 69/58, Opekarna Mengeš	4000 kom. zidaka v znesku 36.000 din.
1958_17. jun., račun št. 322/58, opekarna Radomlje	3500 kom. zidne opeke v znesku 33.300 din.
1958_21. jun., račun, Bradeško Ivan Splošno kleparstvo Domžale	Obroba <b>dimnika</b> v znesku 6.366 din.
1958_27. jun., račun 484-6, Napredek Domžale	Vodna črpalka, 24 kg pocinkane cevi itd. v znesku 7.690 din.
1958_17. jul., račun, Remontno podjetje Domžale	Popravila, 211 zidarskih ur, 293 težaških ur in material (cement, apno, mivka, 100 zidakov itd.) v znesku 111.914 din.
1958_3. avg., račun št. 388/ž, Trgovina Železnina Ljubljana	Elektro in drugi material v znesku 24.922 din.
1958_18. avg., račun, Remontno podjetje Domžale	300 zidarskih ur, 345 težaških ur in material (cement, apno, mivka, 100 zidakov itd.) v znesku 111.366 din.
1958_26. avg., račun 653/6, Napredek Domžale	Številna plošča, 20 kg pocinkanih cevi in drug material v znesku 16.850 din.
1958_23. sep., račun, Bradeško Ivan Splošno kleparstvo Domžale	<b>Žlebovi in odtočne cevi</b> v znesku 19.579 din.
1958_7. okt., račun št. 157, Uprava komunalnih naprav Obč. LO Domžale	Nabava desk 0,560 m <sup>3</sup> v znesku 5.320 din
1958_9. okt., račun, Remontno podjetje Domžale	Nabava teraco tlaka in stenske obloge iz umetnega kamna, beljenje prostorov ter dobava cementa za podložni beton v kuhinji v znesku 24.570 din.
1958_9. okt., račun št. 11, Strojno mizarstvo Juvan Peter Domžale	Mizarska dela (5 sobnih vrat, tri okna dvodelna dvojna 100x110 cm, pet malih oken enodelne dvojne 40x50 cm itd.) v znesku 91.095 din.
1960_25. jun., odločba, Ljudska republika Slovenija, Občinski ljudski odbor	1. Adaptacijska dela smejo obsegati: a) dovoli se <b>obnovitev lesene drvarnice</b> na dosedanjih temeljih, b) del lesene drvarnice se obzida z opečnim zidom in pokrije z železobetonsko ploščo in sicer severni del v širini 3 m c) obzidani del je v celi širini opremiti na zapadni strani z dvokrilnimi vrati, ki se ne morajo odpirati navzven. 2. Pogoji: a) v obzidanem delu drvarnice je napraviti zračnik in sicer tik pod stropom, b) temelji obzidanega dela morajo biti pravilno fundirani, c) v obzidanem delu je napraviti betonski tlak, č) pričetek del je javiti tuk. oddelku za gospodarstvo in komunalne zadeve, d) vsa dela morajo biti izvedena tehnično pravilno, ognjevarno, e) obseg zaprosenih del ne sme biti prekoračen, f) nadzor nad deli naj se vrši po gradbenem strokovnjaku.
1960_9. nov., odločba, Ljudska republika Slovenija, Občinski ljudski odbor	Pavlinu Albinu in Mariji, Domžale, Taborska 17, se izda uporabno dovoljenje za stanovanjsko hišo, zgrajeno na zemljišču parcela št. 45/1 k. o. Stob na podlagi izdanega dovoljenja na ObLO Domžale pod št. 03/5 - 3547/1 od 6.11.1957. To uporabno dovoljenje se investitorju izdaja ob upoštevanju naslednjih pogojev: 1. <b>Na podstrešju je izvršiti:</b> a) nasipni opaž in ognjevarni tlak, b) elektro instalacijo je vložiti v malto,

	<p>c) dimniško zidovje je na podstrešju ometati z grobo malto, dimnik nad strešno kritino pa je zafugirati,</p> <p>2. Pred kuriščem je namestiti predpečnjake, v kuhinji in dnevni sobi. Dela požarno-varstvenega značaja je izvršiti takoj.</p>
1960: 17. okt., prošnja, Pavlin Albin na naslov Občinski ljudski odbor, Odd. Za finance, Domžale	»Podpisani prosim naslov, da me oprosti hišnine za na novo zgrajene prostore v stavbi Taborska cesta št. 17 Domžale. <b>Stara stavba je bila funkcionalno zgrajena tako, da je imela eno sobo, eno kuhinjo, shrambo in hlev. Po preureditvi pa ima sedaj stavba kuhinjo, tri spalnice, predstobo in shrambo. Odpadel pa je hlev.</b> Za preureditev sem imel dovoljenje od ObLO Domžale, katerega prilagam.«
1961_30. jan., odločba, Občinski ljudski odbor Domžale	»Pavlin Albinu iz Domžal, Taborska št. 17, se prizna davčna oprostitev po členu 33/o Uredbe o dohodnini na adaptirano in dozidano stanovanjsko hišo, katera je zgrajena na parceli št. 45/1 k. o. Stob za čas od 1. 11. 1960 do 31. 5. 1983. ... V obravnavanem primeru gre za dozidano stanovanjsko hišo. Oddelek za gospodarstvo je po občinskih gradbenih tehnikah ugotovil, da znesek, porabljen za adaptacijo in prizidavo, presega polovico vrednosti stavbe.« (danes davek NUSZ – nadomestilo za uporabo stavbnega zemljišča)
1961_30. maj, račun št. 119, Odbor za gradnjo kanalizacije Domžale	Priključek <b>kanalizacije</b> in pristojbina za leto 1961 v znesku 13.000.
1961_25. nov., račun št. 126/VK, Stanovanjska skupnost Vodovodni servis Domžale	Nabava strešnih žlebov in odtočnih cevi ter montiranje v znesku 9.375 din.
1962_28. maj, račun št. 92/VK, Stanovanjska skupnost Vodovodni servis Domžale	Napeljava <b>vodovoda</b> v kopalnico, kuhinjo in stranišče, 20 ur dela, 38.504 din.
1962_20. jun., račun št.109/VK, Stanovanjska skupnost Vodovodni servis Domžale	Naprava sanitarij, delo instalaterja in vajenca v znesku 8.861 din.
1963_6. dec., račun št. 237/K, Odbor za gradnjo kanalizacije Domžale	Pavšal za uporabo kanalizacije za II. polletje 1963, pet oseb x 45 din (225 din x 6 mes.) znesek 1.350 din.
1969_29. jan., prigrasitev gradbenih del, Skupščina občine Domžale, oddelek za gospodarstvo in finance	»Na vašo vlogo z dne 24/1-1969 v zadevi <b>zamenjave dotrajanih stropov v dnevni sobi</b> sporočamo, da smo vašo prigrasitev vzeli na znanje pod pogojem, da se z obnovo ne bo v ničemer spremenil zunanji izgled stavbe, ki je <u>arhitektonska posebnost v Domžalah</u> . Če bi investitor <b>dotrajan strop nadomestil z armirano betonsko konstrukcijo</b> , priporočamo, da investitor ohrani tudi <b>stilni izgled v dnevni sobi</b> , t. j., da novo stropno konstrukcijo na spodnji strani obloži z lesenimi tramovi tako, da se <u>ohrani stari kmečki videz prostora</u> (v obnovljeni stropni tram je vrezati letnico obnovitve). Vsa dela mora izvršiti pooblaščen izvajalec del ter morejo biti izvršena strokovno pravilno ter varno.« (načelnik Matičič).
1969, 19. feb., proračun za gradbena dela, Gradbeno podjetje Obnova Ljubljana	<u>Gradbena dela</u> : zemeljska dela (odkop temeljev), betonska dela (betoniranje temeljev, podstavkov zidov, železobet. konstrukcij, betonski tlaki, armatura) <u>Zidarska dela</u> (material: horizontalna izolacija, zidanje opečnih zidov, predelne stene, omet sten in stropov, trstikanje, dobava in vgraditev bet. stopnic, fini in brizganje omet fasade, omet podstavka s pramin teracom, beljenje, zidava vrat in karnisnih klj., betonski estrih <sup>41</sup> v podstrešju, teraco tlak, postavitev heraklitnih sten, dobava in vgraditev čistilne mreže) znesek 134.880 din.

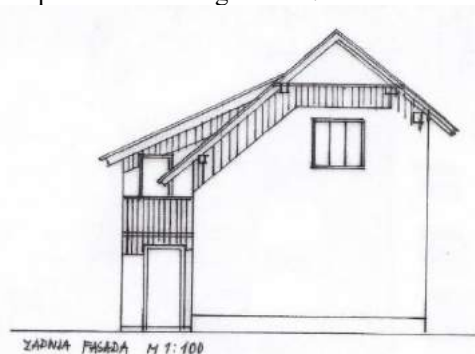
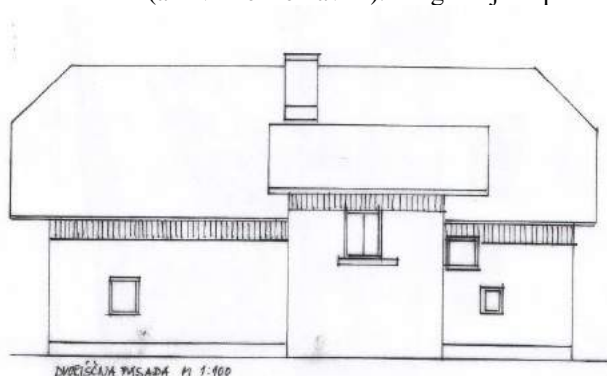
<sup>41</sup> »Osnovna funkcija estriha je, da služi kot podlaga za talne obloge. **Estrih** je običajno tanka, vsaj 4 cm debela toga talna plošča enakomerne debeline. Od konstrukcije je lahko ločena s slojem zvočne izolacije. V tem primeru gre za najbolj pogosti estrih: **plavajoči estrih**. Glede na konstrukcijo talnih slojev poznamo še **drseče estrihe** in **vezane estrihe**. Večinoma se v stanovanjskih objektih vgrajujejo plavajočih estrihi, ki služijo tudi za preprečevanje širjenja udarnega zvoka po konstrukciji objekta. Praviloma cementni estrih leži oziroma plava na sloju zvočne izolacije, debeline nekaj centimetrov. Za zvočno izolacijo se običajno uporabljajo namenski proizvodi, ki so podobni toplotnim izolacijam. Na izolacijo so lahko položeni tudi različni sistemi talnega gretja, kjer se cevi gretja oblijejo z estrihom.« Revija *Moj mojster*, <https://www.mojmojster.net/clanek/390/Estrih> (22. 1. 2024).

	<u>Tesarska dela</u> : naprava stropov v podstrešju nad tremi sobami, polaganje ladijskega poda v treh sobah, <b>odstranitev lesenih sten nad pritličjem v podstrešni sobi na južni strani</b> , naprava enokapne strehe znesek 6.600 din
1969_12. apr., predračun, Gradbeno podjetje Obnova Ljubljana	<b>Podprtje obstoječega lesenega ostrešja</b> , kritega z zarezo opeko, pred porušitvijo dotrajanega stropa, betoniranje, <b>naprava horizontalne izolacije tlaka</b> , lepenka, 2x vroči premaz, <b>zidanje zidu v apneni malti</b> , predelnih sten ob vezeh, vzdava vrat, grobi in fini omet, opaž, podpir. nosilcev stropov, <b>odstranitev dotrajanega lesenega stropa</b> – v znesku 15.788,18 din.
1969_17. apr., pogodba z izvajalcem gradbenih del Obnova Ljubljana	»1. Naročnik odda, izvajalec pa prevzame <b>izvršitev zamenjave dotrajanega stropa</b> v zgradbi last Pavlin Albina iz Domžal, Tabor št. 4. Pri zamenjavi stropa se zunanji videz zgradbe ne sme spremeniti. 2. Izvajalec bo izvršil dela po priloženem načrtu, ki ga je izdelal izvajalec, in v okviru del, ki so navedena v predračunu z dne 12. 4. 1969. Izvajalec je dolžan prevzeta dela izvršiti solidno in skladno z veljavnimi tehničnimi predpisi. <b>Vsa betonska dela morajo biti izdelana tako, da bo možna obdelava z lesom. V ta namen morajo biti obdelani leseni vložki.</b> 3. Pogodbena vrednost del znaša v fiksnem znesku 15.788,18 din. Naročnik je dolžan izvajalcu predložiti potrdilo pristojnega denarnega zavoda, da ima zagotovljena za plačilo navedenih del potrebna finančna sredstva. Morebitna vgraditev ogrevalnih naprav, ki pa niso upoštevana v predračunu, se bodo obračunala posebej.«
1969_1. okt., zapisnik o kolovdaciji izvršenih del zamenjave dotrajanega stropa, investitor, izvajalec (Cilenšek Janez, Jernej Črtanec, Janez Ziherl)	Delo je bilo izvršeno solidno in je v skladu s tehnično dokumentacijo. Dodatna dela: lesena lega, betonski tlak pod izolacijo debeline 8 cm, okenske police, opaž beton in armatur. Po pogodbi je bil določen dovršitveni rok 15. junij 1969. Dela so bila končana mesec dni kasneje zaradi višje sile (deževje).
1969_4. okt., končna obračunska situacija št. 1647/69, Gradbeno podjetje Obnova Ljubljana	<b>Zamenjava dotrajanega stropa</b> : podiranje obstoječega lesenega ostrešja, krito z zarezo opeko pred porušitvijo stropa, betoniranje, <b>naprava nosilcev, naprava horizontalne izolacije tlaka, zidanje zidu v apneni malti</b> , zidanje predelnih sten ob vezeh z opeko, zidava vrat v nosilnem zidu, grobi in fini omet sten in stropov v apneni malti, naprava opaža križem armirane plošče viš. podpor, naprava opaža konz. plošč balkonov, naprava opaža obod. Vezi, vertikalnih vezi, podpiranje nosilcev stropa, dvakratno zidarsko beljenje vseh novih ometov, odstranitev dotrajanega lesenega stropa in dodatna dela (lesena lega, betonski tlak pod izolacijo, okenske police, opaž, armatura in beton) v skupnem znesku 18.078,70 din.
Rekonstrukcija stropa	» <b>Leseni strop se zamenja z betonskim.</b> Pred pričetkom je potrebno dobro opreti vse nosilne lege. Pri zamenjavi stropa se zunanji izgled zgradbe ne sme menjati. V samem stropu morajo biti nameščeni <b>zračniki</b> , da bodo odvajali vlago. S tem se ne bo na robovih plošče nabirala vlaga v obliki plesnobe. ... Strop mora biti pripravljen za leseno oblogo. ... <b>Zamenjati se morajo leseni nosilci.</b> Izdelani morajo biti tako, da bo zunanji izgled dosedanjih nosilcev enak. V ta namen je potrebno predvideti lesene »pakelece«, ki bodo kasneje služili za izvedbo lesene obloge. ... Nosilni tramovi starega in novega dela zgradbe se morajo ustrezno povezati. ... Predlagam, da se namesto sedanjih <b>štirih nosilcev izdelata šest</b> ter tako pojača stabilnost. <b>Ker bodo leseni nosilci, ki nosijo gank, odstranjeni, se morajo isti nadomestiti z betonskimi.</b> Nosilci morajo biti tako obdelani, da jih bo s spodnje strani možno obdelati z lesom. Prav tako se betonska plošča podaljša za širino ganka in to po celi dolžini. Tako bo imel gank v bodoče betonsko ploščo, ki se bo uporabljala za prehod. Spodnji del plošče mora biti obdelan tako, da bo moč pritrditi deske. <b>Zaradi črvičnosti nosilnega trama na vzhodni strani zgradbe naj se isti zamenja.</b> «
1971_9. sep., prijava, Podjetje za PPT promet	Prijava za sklenitev <b>telefonskega</b> naročniškega razmerja.
1973, 6. apr., prigrasitev gradbenih del, skupščina občine Domžale, oddelek za	»Na vašo vlogo z dne 27. 3. 1973 v zadevi <b>izvršitve hidroizolacijskih del</b> pri stanovanjski hiši v Domžalah, Tabor št. 4, sporočamo, da smo vašo

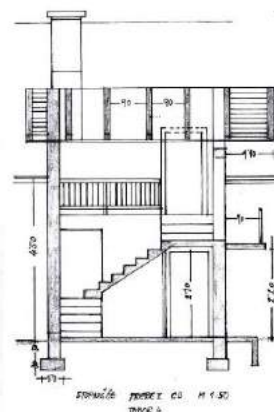
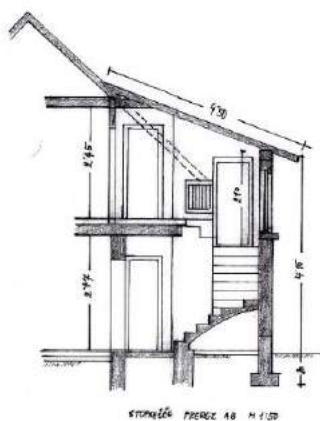
urbanizem, gradbene in komunalne zadeve	priglasitev vzeli na znanje pod pogojem, da bodo dela izvršena strokovno pravilno in varno (načelnik Janez Kovač)«
1973, 21. maj, račun, Gradbeno podjetje Obnova Ljubljana	Zaračunamo vam opravljeno delo in porabljen material pri adaptaciji SH, delo v aprilu in maju, prevozi, vse skupaj 6.167,95 N din.
1975, 4. sept., priglasitev del, Pavlin Albin	»Naslovni organ naprošam, da mi na osnovi odločbe št. 351-47/69-3/8 z dne 29. 1. 1969 dovoli nadaljevati dela na stanovanjski zgradbi v Domžalah, Tabor št. 4. Obseg nadaljevanja del se nanaša na <b>zamenjavo strešne opeke</b> in <b>položitev parketa</b> v stanovanjskih prostorih.«
1975, 28. nov., račun, Gradbeno podjetje Obnova Ljubljana	<b>Fasadni klinker</b> 25 x 5, 1.600 kom v znesku 925,20 din.



Tloris 1 in 2: Načrt iz leta 1957 za dozidavo prizidka (rdeče) in stopnišča (rumeno) v pritličju in nadstropju (arhiv Alenke Pavlin). Pri gradnji stopnišča se niso povsem držali tega načrta.



Skici 3 in 4: Vzhodna (dvoriščna) in severna fasada Žmajdove hiše po zgraditvi prizidka leta 1958.<sup>42</sup>



Skici 5 in 6: Stopnišče v Žmajdovi hiši, prereza AB in CD.<sup>43</sup>

<sup>42</sup> Vesel, Irena: *Stob, Razvoj arhitekture 87/88* (arhiv ZVKD, OE Kranj).

<sup>43</sup> Vesel, Irena, *Stob, Razvoj arhitekture 87/88* (arhiv ZVKD, OE Kranj).



Slika 23: Gradnja kanalizacije pred Žmajdovo hišo okoli leta 1961 (arhiv Alenke Pavlin).

### Pogovor z Alenko in Zoranom Pavlinom, 30. 1. 2023



Slika 24: Pogovor z Alenko in Zoranom Pavlinom o adaptacijah v Žmajdovi hiši, 30. januarja 2024.

### **HLEV: Ali so hlev podrli leta 1957, ko so na podstrešju dogradili dve podstrešni sobi? Kako je hlev izgledal?**

*Alenka: Hlev je bil podrta že prej. Po slikah sodeč, ga leta 1955, ko je stric Žan prišel iz Amerike z avtom domov, ni bilo več. Na spodnji sliki, kjer fantje stojijo pred Žmajdovo hišo, pa je hlev še bil. Glede na očetovo starost (je drugi z desne) menim, da je bila slika posneta leta 1940. Verjetno so hlev podrli takoj po drugi svetovni vojni. Kako je hlev izgledal, ne ve nihče več.*



Slika 25: Fantje pred Žmajdovo hišo okoli leta 1940. Na zid pred hlevom so naslonjena kolesa (arhiv A. Pavlin).



Slika 26: Avto strica Žana na dovozu na dvorišče leta 1955. Hleva ni bilo več, Flisova s slamo krita šupa (levo) pa je še stala (arhiv Z. Pavlina).



Zoran: Veliko skalo, ki je sigurno služila za temelj hlevu (slika 8), smo našli na mestu današnjega dovoza k hiši. Takoj zraven je bila že sosednja stavba. To je bila šupa, ki je bila s slamo krita. Spomnim se, ko so jo podirali. Takrat sem bil star 8 ali 9 let in otroci smo letali okoli in gledali, kako jo podirajo. Pri tem je bilo ogromno prahu. To je bilo okoli leta 1966.

### **IZDELAVA DVEH SOB IN GRADNJA PRIZIDKA LETA 1958: Kako je potekala ta gradnja? Ali je bil pred tem vhod s ceste?**

Alenka: Kar pomniva, je bil vhod od zadaj in ne s ceste. Spali smo v nadstropju, v dveh novih sobah. Poleg teh je bila zraven stara soba, v kateri je takrat spala stara mama. Tla v njej so bila lesena in v slabem stanju, tako da smo se bali stati na njih. Potem smo staro mamo preselili v prostor poleg dnevne sobe. Stene v nadstropju, kjer je stara mama prej spala, so bile takrat še lesene, ometane na trstiko in pobeljene. A se tega ne spomnim natančno.

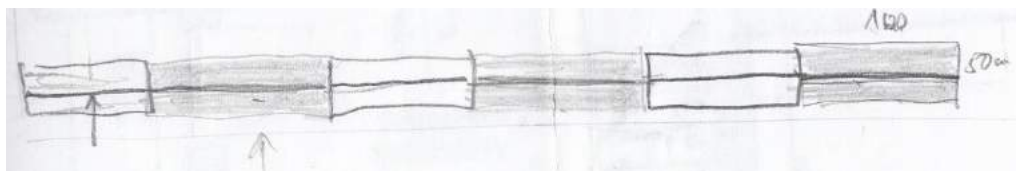
### **DIMNIK: Kakšen je bil prej dimnik? V letu 1958 so zgradili dimnik in leta 1960 na podstrešju ometali dimniško zidovje, v kuhinji in dnevni sobi pa so pred kuriščem namestili predpečnjake.**

Alenka: Tega midva z Zoranom ne veva, sva premlada.

### **KUHINJA: Leta 1958 so v kuhinji naredili podložni beton. Kakšna tla so bila v kuhinji pred letom 1958?**

Alenka: Prej so bila tla v kuhinji lesena. Mami je večkrat povedala, da ji stara mama ni pustila, da bi jih ribala. Pod deskami je bila zemlja.

Zoran: V tem delu smo v star zid izsekali odprtine v velikosti 1 m x 50 cm x 1 m, ki so jih potem zapolnili: najprej z betonom, potem z izolacijo (Izotek, danes temu rečemo bitumenska izolacija) in spet betonom. Potem smo počakali dva ali tri tedne, nakar smo izklesali vmesne luknje v enakih merah in še te na enak način zapolnili: z betonom, Izotekom in spet betonom. To smo delali zato, da vlaga ne prihaja več s tal navzgor. Sedaj do te višine lahko pride vlaga, naprej pa ne več. To je bilo narejeno v zidu bolj pri tleh. Temelje pa smo vse pustili, kot so bili.



Skica 7: Skica ob razlagi izdelave hidroizolacije v star zid v kuhinji. Najprej so izsekali odprtine v medsebojni razdalji enega metra in jih zapolnili s plastjo betona, na katerega so dali izolacijo in še eno plast betona. Čez dva ali tri tedne so postopek ponovili za vmesne predele. To so delali leta 1973 (skica: Zoran Pavlin).

### **DRVARNICA: Leta 1960 so obnovili drvarnico. Kakšna je bila prej in kakšna potem?**

Alenka: Prej je bila drvarnica vsa lesena, kot se vidi na sliki spodaj. Leta 1960 nam je stric Žan, ki je prišel iz Amerike, kupil avto. Zato smo levi del drvarnice spremenili v garažo. Zunanost je ostala lesena, znotraj pa so bile zidane stene, strop in tla.

Zoran: Vrata v staro drvarnico so bila z južne strani (opomba: na spodnji sliki desno). Ko smo dobili avto, so drvarnico znotraj pozidali in na zahodni strani naredili nova vrata. Ko je Alenka leta 1979 dobila svoj prvi avto, so zraven teh naredili še ena vrata. Ko pa smo kupili forda, smo morali zadnjo steno razbiti in podaljšati, da je šel cel v garažo.



Slika 27: Stara drvarnica na vrtu Žmajdove hiše okoli leta 1935 (arhiv Alenke Pavlin).



Slika 28: Garaža (spredaj) in brunarica (zadaj) na vrtu Žmajdove hiše jeseni 2015 (arhiv A. Pavlin).

**VODNJAK IN VODOVOD: V dokumentih sva zasledili, da je Albin Pavlin leta 1958 kupil vodno črpalko, da je bila leta 1961 hiša priključena na kanalizacijo in da je bil leta 1962 napeljan vodovod. To pomeni, da je bila kanalizacija prej kot vodovod. Ali je vodnjak danes zasut ali samo pokrit?**



Slika 29: Žmajdovi ob obisku strica Žana in njegove žene Ani, ki sta prišla iz Amerike leta 1955. Pri vhodu v hišo je vidna vodna črpalka za črpanje vode iz vodnjaka (arhiv Alenke Pavlin).

*Alenka: Kaj je bilo prej, vodovod ali kanalizacija, ne vem. Vodnjak je bil ob vhodnih vratih. Ko je stric Žan leta 1955 prišel iz Amerike z avtom na obisk, je bil vodnjak še vedno pri vhodnih vratih. Spomnim se, da je mami pripovedovala, da so imeli vodo zunaj, ko sem bila jaz rojena. Potem so na tem mestu naredili prizidek, tako da je vodnjak danes pokrit pod stopnicami. Menim, da ga je oče ohranil za vsak primer, če bi zmanjkalo vode, a ga nismo več uporabljali. Pri sosedu Flisu pa so ga še dolgo časa uporabljali za zalivanje vrta.*

**CESTA: Leta 1958 in 1961 so nakupili žlebove in odtočne cevi. Leta 1973 je bila odobrena vloga za izvršitev hidroizolacijskih del. Kako je bilo z zamakanjem deževnice s ceste prej in kako kasneje? Ali še zamaka deževnica s ceste oz. kako je speljana danes?**  
*Zoran: Ta hiša je tukaj na najnižji točki. Da voda s ceste ne zamaka hiše, smo za cesto položili robnike. Kadar je veliko vode, gre tako voda mimo, robniki preprečijo, da bi voda s ceste pritekla na dvorišče. Deževnica s ceste teče naprej v jašek. En jašek je pred uvozom, drugi pa za uvozom k hiši. Tista voda, ki priteče z Ljubljanske ceste, gre v prvi jašek, če pa je je še preveč, gre mimo in teče v drugi jašek. Kadar sta oba jaška polna, imamo pa problem. Tukaj imamo visoko podtalnico, pa kanalizacija se dvigne, tako da nam voda lahko bruha izpod tuš kabine navzgor ali pa iz WC-a. S teh dveh jaškov je voda speljana v kanalizacijo. Sedaj je vse asfaltirano, tako da vsa meteorna voda odteka po asfaltu in v kanalizacijo. Ker gre na tem*

območju vsa meteorna voda v kanalizacijo, pa je vode hitro preveč, kanalizacija je ne požira in zato se voda dvigne.

*Alenka: Dve leti nazaj, ko smo imeli poplavo, smo imeli srečo. Tukaj v kuhinji smo imeli 10 cm vode, če je ne bi opazila, bi šla še v dnevno sobo. Zunaj pa je bilo jezero, na dvorišču je bilo približno 30 cm vode. Jure v našo hišo ni mogel priti skozi vrata, ker bi voda vdrla vanjo, zato je vstopil preko okna v prizidku. Ob zadnjih poplavah poleti 2023 pa težav ni bilo. Kupila sem protipoplavno zaščito »aqua stop« in vodno črpalko. Kadar je kakšna nevihta ali se pripravlja huda ura, dam to pregrado pred vhod, v kopalnici pa zamašim vse odtoke. Oče me je tudi naučil, da čistim listje z jaškov, da se ne zamašijo.*

### **Kako pa je bilo včasih? Ste imeli tudi kdaj poplave?**

*Alenka: Spomnim se, da je enkrat voda iz vodnjaka pridrla ven.*

*Zoran: Iz vodnjaka je ob hiši odvod vode, da odvečna voda po podzemnih ceveh odteče v kanalizacijo. Te cevi potekajo tik ob vzhodni steni hiše. To problematiko še vedno rešujemo. Hoteli smo že namestiti protipovratne ventile in podobne zadeve, a bi morali za to imeti poseben jašek. Nujno je tudi stalno vzdrževanje, pregledati bi ga morali dati vsako leto, vse premazati. Če bi hotela kanalizacija priti k nam v hišo, bi se ventil zaprl, ko pa bi voda tekla v jašek, bi se ventil odprl. To bi lahko še naredili. A imamo še več problemov z odtoki.*



Slika 30: Žmajdovi pred hišo okoli leta 1955. Vidne so prebeljene stene stanovanjskega dela hiše (arhiv A. Pavlin).

### **HIŠA OZ. DNEVNA SOBA: Kako je bilo, ko so leseni strop v hiši odmontirali in naredili betoniranega? Iz katerega materiala so v tem delu stene? Ali so v stropu leseni nastavki, kot je bilo priporočeno v gradbeni dokumentaciji? Zakaj je bilo v nadstropju med zidarski deli leta 1969 tudi trstikanje? Kje so položili trstiko?**

*Alenka: Strop nad dnevno sobo je bil slab, tako da nismo upali hoditi po podstrešni sobi, v kateri je prej spala stara mama. Potem pa so se enkrat odločili, da star strop podrejo in nad njim naredijo eno dobro sobo. Še stric Žan iz Amerike je s tem soglašal, ker je bila potem to njegova soba, kadar sta z ženo prišla domov na obisk. Gotovo je za obnovo prispeval tudi kaj denarja, saj je svojemu bratu, mojemu očetu, celo kupil avto in prispeval denar za centralno kurjavo. S Flisovim Jožetom se je dogovoril, da je naredil vso opremo za to novo sobo in spomnim se, da smo ga čakali, da je prišel. Ko so podrli star lesen strop, so v dnevni sobi vse stene ostale, za strop pa so postavili podpornike.*

*Zoran: Stene v dnevni sobi so iz skal, debeline okoli 80 cm. Nanje so dali klasičen omet z obeh strani, znotraj in zunaj. Strop je bil prej narejen iz tramov, med katerimi je bil pesek. A je bil les že gnil, tako da so se bali, da se bo vse podrlo. Ko smo to delali, smo hoteli čim hitreje narediti ploščo, čim prej zabetonirati in zapreti hišo, da veter ne bi odnesel s tramovi podprte strehe.*

### Kaj pa veže skale oziroma kamenje v zidu?

Zoran: Po mojem mnenju te skale veže samo apno in nič drugega. To bi morali vprašati arhitekta, ki sodeluje npr. pri obnovi kakšnega obzidja ali primorskih hiš. Tam morajo vse injektirati z betonom.



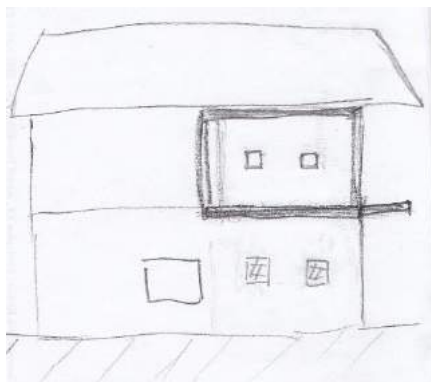
Sliki 31 in 32: Material v zidovju nekdanjega hleva se je razkril ob prenovi kopalnice leta 2016. Spodaj vidimo kamnito gradivo, zgoraj pa opeko. Betonski tlak je premazan z bitumensko hidroizolativno maso (arhiv Zorana Pavlina). Stene v predelu dnevne sobe so še v celoti kamnite.

**V navodilu gradbenikom je bilo priporočeno, naj dajo v beton lesene nastavke, da bi se lahko naredil lesen opaž, da bi imela hiša kmečki videz.**

Zoran: Stropa oče ni naredil takšnega, kot so hoteli. Pod betonsko ploščo bi morali biti tramovi in lesen opaž. Tega ni hotel ali pa ni mogel narediti zaradi nizkega stropa.

Časovno se to ujema z njegovo prošnjo za les v nekdanjem gozdu, ki ga je podaril Gozdnem gospodarstvu Ljubljana pod pogojem, da bi iz njega lahko v primeru naravne nesreče dobil les za obnovo. Potem je v hišo prišla lesna goba in je prosil za svoj les, pa mu ga niso dali.

Zoran: Spomnim se, da smo še potem imeli nek gozd in mi je oče rekel, da les še zame ne bo dober, ker so drevesa še premlada. Ta gozd je podaril Gozdnemu gospodarstvu. Verjetno je menil, da se s tem ne bomo ukvarjali. Imeli smo tudi njivo, ki jo je podaril teti Tini.



Skici 8 in 9: Skiciranje izdelave betonske plošče za strop v dnevni sobi, ki je obsegala tudi širino ganka.

Kamnite stene so morali ob straneh opreti, ostrešje pa podpreti, saj v času izdelave betonske plošče ni imelo nobene opore (skica: Zoran Pavlin).

Spomnim se, kako smo se bali, da nam ne bi odneslo strehe, ko smo odstranili star lesen strop v dnevni sobi in v sobi nad njo. Če bi bil takrat močan veter, bi se streha podrla ali pa bi jo odneslo. Star, 80 cm debel zid je ostal, nima pa nič temeljev. Zid so podprli. Tudi streha je bila podprta, vmes pa je zijala praznina. Ker smo podrli zgornjo sobo oz. celo zgornjo etažo nad dnevno sobo, ni bilo ničesar, na kar bi se streha lahko naslonila. Zato so jo morali podpreti.

Zabetonirali so ploščo, ki je bila širša od sten, saj je obsegala še tlake ganka. Potem so z opeko sezidali še zgornjo sobico in nato naredili še eno betonsko ploščo za strop te sobice. Na tega se danes naslanja streha. V zidovih ni nič železja, v betonskih ploščah pa seveda je. V tej sobici so majhna okna, ker so zahtevali, da zunanosti hiše nismo smeli spreminjati in je moralo ostati vse tako, kot je bilo prej.

### **Zakaj pa so zgornje sobe trstikali?**

Zoran: Menim, da je v zgornjih sobah na stenah in stropu trstika.

### **GAVTRI - Ali so jih kaj menjali? Kdo jih je koval, kje so jih dobili?**

Alenka: Gavtri nikoli niso bili zamenjani. Kje so jih kovali, pa danes ne ve nihče več.

### **GANK - Kakšen je bil prvotni gank? Ali je imel kaj okraskov, letnic? Kdaj in kako so zamenjali les ter kdo je izdelal okraske?**

Alenka: Gank je bil prej narejen čisto preprosto, iz navadnih letvic, brez okraskov. Ko so v dnevni sobi betonirali strop, so ga podaljšali, tako da so danes tla na ganku betonska. Leseno ograjo so leta **1978** obnavljali: sorodnik Miha Habjan, oče in brat Zoran. Okraske pa je izdelal Miha Habjan.

Zoran: Miha Habjan je bil mizar. Ko je izdeloval letvice za gank, je najel delavnico v Trzinu, kjer je danes gasilski dom. Sam ni imel svoje delavnice. Tam, kjer je živel, je bila majhna hiška, da si komaj noter stopil. Bil je že upokojen, ko nam je delal letvice, prej pa delal v eni mizarški delavnici. V ganku ni bilo vklesanih letnic.

### **Kako je to delo potekalo?**

Zoran: Miha Habjan je les vozil v Trzin, kjer je narezal letvice in vanje lepo izrezljal gorenjske srčke po kakšni predlogi. Miha je letvice za ograjo ganka potem vozil sem in jih nabijal, midva z očetom pa sva mu pri tem pomagala. Stebri ganka so ostali stari, samo letvice so bile zamenjane. Stebri so lepo oblikovani, a taki so bili že prej.

Alenka: Miha Habjan je zamenjal samo letvice, ker so bile stare že precej uničene. Srčki so tudi v omari v kuhinji, ki jo je naredil Flisov Jože iz naše domače hruške. Če gledamo stare fotografije, je bila hiša nekoč vsa v zelenju, obdana s temi drevesi. Miha Habjan nam je izdelal tudi leseno oblogo v kuhinji.



Sliki 33 in 34: Menjava lesenih letvic v ganku leta 1978, na sliki levo sta sorodnik Miha Habjan in Albin Pavlin, na desni Miha Habjan. Na levi sliki se vidi, da so polkna ob spodnjih oknih še stara, pobarvana zeleno in brez okraskov (arhiv Alenke Pavlin).

**ZUNANJE STENE IN FASADA: Konec novembra leta 1975 je Albin Pavlin kupil 1600 kosov fasadnega klinkerja. Iz katerega materiala pa so bile so zunanje stene hiše pred tem?**

*Alenka: Zunanje stene so iz skal in ometane. Omet je bil pobarvan rumeno, a je vedno odpadal, ker je bil zaradi bližine ceste pogosto moker, ko je deževalo. Zato so ga zamenjali s klinkerjem. Zoran: Pri polaganju klinkerja sem tudi jaz pomagal. To delo je opravil pečar Slak.*

**STREHA: Leta 1975 so zamenjali strešno opeko in položili parket v stanovanjskih prostorih. Katera kritina je bila pa pred tem? Do kdaj je bila hiša krita s slamo?**

*Alenka: Ko se je oče leta 1951 poročil, je bila streha še slamnata. Stara mama po mamini strani je jokala, ko je videla, v kakšno hišo se je poročila njena hči.*

*Zoran: Ker je bila hiša zaščitenjena, je oče hodil na občino prosit, če lahko zamenja strešno kritino, da se bo v tej hiši dalo živeti. Do leta 1950 je bila na strehi zagotovo še slamnata kritina, potem pa so jo v dveh ali treh letih zamenjali. Na občini so bili proti menjavi slame, saj je bila hiša pod zaščito kot pomembna kulturna dediščina. Potem so mu enkrat menjavo kritine le odobrili. Prej hiša sploh ni imela dimnika. Strešna opeka se je od takrat že dvakrat menjala.*

*Alenka: Streha je bila leta 1975 zamenjana z opeko iz Kikinde, leta 2013 pa z opeko Tondach. Za zadnjo menjavo strešne kritine sva poskrbela že midva z Zoranom.*

*Zoran: Leta 2013 smo lege pustili stare, novi pa so špirovci in prečne late.*



Sliki 35 in 36: Zamenjava strešne opeke, špirovcev in lat leta 2013.

**KLET: Zakaj hiša nima kleti?**

*Zoran: Hiša ni podkletena, ker je bila na tej lokaciji v preteklosti visoka podtalnica. Z izgradnjo črpalšč na Mengeškem polju pa je nivo podtalnice zelo upadel.*

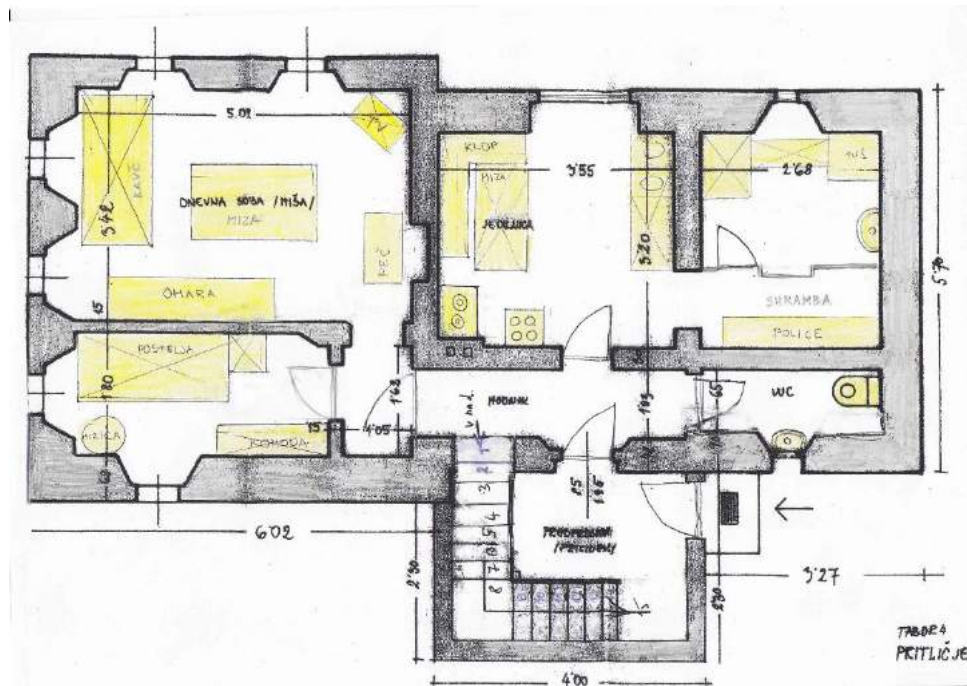
## 2.5 FUNKCIJE PROSTOROV ŽMAJDOVE HIŠE SREDI 20. STOLETJA

O notranji ureditvi Žmajdove hiše sredi 20. stoletja sva se 12. 12. 2023 pogovarjali z Alenko Pavlin, ki v hiši živi od otroštva. Po njenem pripovedovanju sva v tloris pritličja in nadstropja vrisali opremljenost prostorov v tistem času.

**Prostori:** Na začetku je imela hiša črno kuhinjo, južno od nje pa je bila hiša oz. dnevna soba, severno pa stranišče in hlev. Takrat so spali v hiši, po klopeh, pa mogoče tudi na senu. Hlev se je raztezal do sosedove ograje. Glavna vrata so vodila skozi črno kuhinjo na dvorišče, kjer je bil vodnjak. Ta je danes v vetrolovu, a se ne uporablja. Ko še ni bilo vodovoda, so tam, kjer je vodnjak, naredili prizidek, tako da so imeli vodo pod streho.

**Kuhinja:** Nekoč je bila na mestu današnje kuhinje črna kuhinja, vrata pa so bila na zahodni in vzhodni strani. Kasneje so vhod proti cesti na zahodni strani zazidali in tam vzdali okno. Sredi 20. stoletja je bil jedilni kot z mizo na istem mestu, kot je še danes. Kovinski štedilnik na drva je bil pri dimniku, poleg njega je bil štedilnik na elektriko. Kuhinjskih omaric nad njim ni

bilo. Leta 1970, ko smo kuhali samo še na električno, so na mesto štedilnika na drva postavili etažno centralno peč. Na severni strani kuhinje je bil umivalnik in kuhinjske omarice. Voda je bila tja napeljana iz kopalnice. Ko smo šli enkrat k stricu, maminemu bratu, v Ljubljano, sem tam videla, kako majhno kuhinjo imajo, ločeno od jedilnice. Potem pa smo tako tudi pri nas naredili. Tam, kjer je bila prej shramba s policami, je nastala kuhinja s kuhinjskimi elementi, nekdanja kuhinja pa je postala jedilnica. Današnja miza in omara v kuhinji sta bili prej v dnevni sobi.



Tloris 3: Tloris pritličja z opremo sredi 20. stoletja, levo je južna, desno pa severna stran hiše (risala: Luna Debeljak).

**Kopalnica:** Ob kuhinji, kjer je bil nekoč hlev, smo imeli kopalnico in shrambo. Kopalnica je sedaj prenovljena, na mestu nekdanje shrambe pa je kuhinja, kot sem že omenila.

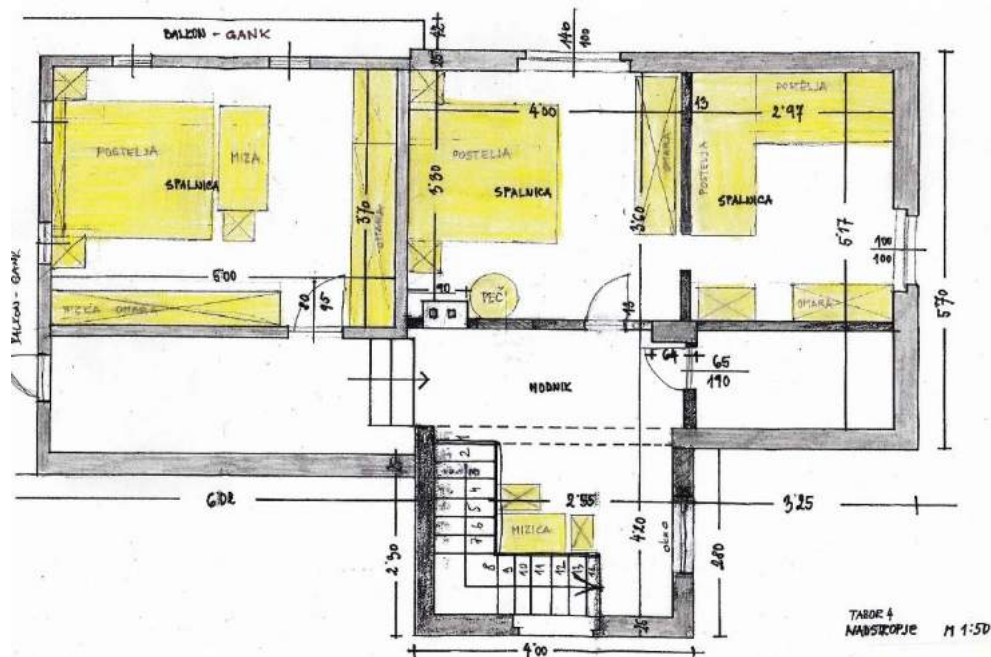
**Dnevna soba, nekoč hiša ali izba:** V dnevni sobi je bila najprej spalnica za moja starša, ko pa sta bili spalnici v nadstropju dograjeni, je postala dnevna soba. V njej je bil kavč, na vzhodni strani je bila kredenca, na zahodni strani moj pianino, v kotu televizija, na severni strani (pri vhodu v sobo) pa je stala visoka lončena peč na drva s podaljšano klopjo za dve osebi. Na peči je bil lončen srnjaček. Peč smo kurili iz dnevne sobe. Dve okni sta bili proti jugu, dve pa proti zahodu. Na sredi dnevne sobe je bila miza. Miza in omara sta bili narejeni iz lesa hruške, ki je nekoč rasla na našem vrtu. Dnevna soba je bil prostor za druženje in gledanje televizije.

**Kamra:** Kamra je bila spalnica za staro mamo. Ko si vstopil v ozek in dolg prostor, je bila na levi strani komoda, na desni pa majhna mizica in postelja. Prehod je bil ozek. Ko je stara mama umrla, smo steno proti dnevni sobi podrli in razširili dnevno sobo tako, da ima danes šest majhnih oken.

**Vetrolov, veža oz. hodnik in stranišče:** V prizidku je vetrolov, od koder vodijo stopnice v nadstropje, vrata pa v vežo oz. hodnik proti kuhinji, na južni strani pa v dnevno sobo. Na severni strani hodnika je stranišče z majhnim oknom.

**Stopnišče in hodnik:** Po stopnicah pridemo na podstrešje, kjer je najprej predprostor in nato hodnik, ki vodi v tri spalnice in na gank. Spalnica nad dnevno sobo, ki jo obdaja gank, je bila dolgo časa skoraj neuporabna, dokler niso naredili betonske plošče. V njej je spala stara mama, preden so jo premestili v kamro v pritličju. Ko je bila ta sobica na novo narejena, je

stric Žan Pavlin naročil svojemu prijatelju Jožetu Flisu izdelavo mize in omare iz lesa naše hruške. Sam si je zamislil ureditev svoje spalnice, kjer je spal, kadar je prišel na obisk iz Amerike, kjer je stalno živel. Na obisk je prihajal domov skoraj vsako leto.



Tloris 4: Tloris podstrešja z opremo sredi 20. stoletja, levo je južna, desno pa severna stran hiše (risala: Živa Zore).

Na sredini podstrešja je bila spalnica staršev, na severnem koncu pa otroška soba. Postelji v otroški sobi sta bili ob steni v kotu. V sobi je bila še omara, ni pa bilo miz. V teh spalnicah smo samo spali, vse ostalo smo delali spodaj. Zato tukaj ni bilo nobene televizije ali pisalne mize. Starša sta imela v spalnici zakonsko posteljo, omarice in visoko omaro ob severni steni. Ob dimniku je bila peč na drva (gašperček). Ko sem prišla domov iz šole, sem morala najprej nanositi drva v nadstropje in kuhinjo. Pozimi, ko je bilo veliko snega, smo do drvarnice naredili gaz, da sem lahko prišla do drv. Potem smo peč zamenjali. Iz Nemčije smo dobili samostojno peč na olje, ki je stala v nadstropju, etažno centralno kurjavo na olje pa smo imeli v pritličju. Danes hišo ogreva centralna peč na plin.

**Gank:** Gank je služil za sušenje perila. Tam, kjer so danes tri spalnice, je bilo nekoč podstrešje. Danes pa je podstrešje nad spalnicami, kamor se pride po lestvi iz ganka.

**Okolica hiše:** Na severovzhodni strani Žmajdove hiše je zrasla velika nova hiša, ki je last Zoranovega sina. Tam, kjer stoji ta hiša, sta bili nekoč drvarnica in garaža. Na zahodni strani je bila vedno cesta. Če gledamo stare slike, je bila čisto ozka, makadamska, sedaj pa se je razširila prav do hiše. Nekoč tukaj ni bilo prometa, tako da smo se kot otroci igrali na cesti. Igrali smo badminton, z Goričice smo se pozimi s sankami pripeljali prav do naše hiše, to je bil rekord. Danes pa je na tej cesti veliko prometa, posebno ko je v cerkvi maša ali v kulturnem domu kakšna prireditev. Ker je bilo potrebno zunanjo steno zaščititi, smo jo obložili s klinker ploščicami. Pred stotimi leti okoli hiše ni bilo ograje, kasneje je bila visoka lesena ograja, ob kateri so rastle vrtnice. Potem so to ograjo podrli in nasadili živo mejo, ki raste tam še danes. Na vrtu je bila poleg garaže in drvarnice še brunarica, v kateri smo včasih tudi spali. Okoli hiše je bil do izgradnje nove hiše velik park in vrt, pa par smrek je v njem raslo. Pred drvarnico je rasla visoka hruška, ki so jo podrli okoli leta 1970.





Sliki 37 in 38: Na mestu nekdanje garaže in drvarnice je zrasla velika nova hiša Alenkinega nečaka Jureta Pavlina.

## **2.6 DANAŠNJA PODOBA ŽMAJDOVE HIŠE**

Vse fotografije, ki prikazujejo današnjo podobo Žmajdove hiše (razen če je datum naveden), so bile posnete 22. decembra 2023.

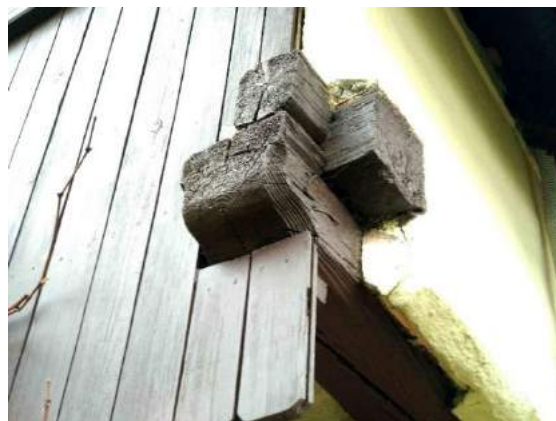
### **Zunanost hiše – južna in vzhodna stran**



Sliki 39 in 40: Žmajdova hiša 16. junija 2023 (levo) in 22. decembra 2023 (desno). Posebno lepo podobo hiši dajeta gank in majhna okna s polkni.



Sliki 41 in 42: Okrasni v ograji ganka: izrezljani srčki in podolgovate odprtine, ki jih je izdelal mizar Miha Habjan. Lege v ostrejšju imajo okrasne pokrove. Gank krasi tudi stoletna vinska trta.



Sliki 43 in 44: Pogled na gank od spodaj. Vidi se betonska plošča in betonska preklada,<sup>44</sup> ki so z zunanje strani obdane z lesom (levo). Na desni sliki vidimo stik lesenih tramov z ometom.



Sliki 45 in 46: Betonsko ploščo na ganku omejujejo leseni tramovi. Klinker ploščice pa so položene do betonske plošče (levo). Severna stranica ganka nad cesto, kotne letvice so umetelno zložene tako, da se izrezljani vzorec lepo sklada.



Sliki 47 in 48: Na skrajnem severnem delu ganka je lesen tram v slabem stanju. Poleg njega je betonska preklada in betonska plošča, do katere so položene klinker ploščice (levo). Nekdanja zelena polkna brez okraskov so bila leta 1978 zamenjana s sedanjimi. Izrezljani srčki so enaki kot v ganku (desno).

<sup>44</sup> Preklada: »horizontalni element konstrukcije prek razpetine.« Juvanec, Borut, 2008, str. 122.



Sliki 49 in 50: Kovinske mreže so zelo stare, saj jih niso nikoli menjali (levo). Okna so obrobljena z belim robom iz prvotnega ometa, do katerega so položene klinker plošče. Cokel je pobarvan z rjavo barvo (desno).



Sliki 51 in 52: Vinske trte na starejših slikah ni, kar pomeni, da je bila zasajena po letu 1923 (levo). Vzhodna fasada Žmajdove hiše danes. V uporabi je le dimnik v prizidku, pred katerim je danes lesena lopa (desno).



Sliki 53 in 54: Nova strešna opeka Tondach in novi žlebovi, ki sta jih Alenka in Zoran Pavlin leta 2013 zamenjala s starimi. Žlebovi so iz eloksiranega aluminija.<sup>45</sup>

<sup>45</sup> Eloksacija je tehnologija površinske obdelave profilov iz aluminjskih zlitin, preprosto rečeno je zaščita aluminija pred oksidacijo. Hkrati je tudi videz lepši. Eloksirana površina postane neprevodna. Običajna (naravna) eloksacija je srebrne barve, lahko pa se izbira tudi druge barve (inox, zlata, črna, rdeča,...). Povzeto po: <https://www.alu-ograje.net/ufaq/kaj-je-eloksacija-eloksiran-aluminij/> (6. 2. 2024).



Sliki 55 in 56: Ta vhodna vrata so bila nameščena leta 2015. Pred tem so bila vzhodna vrata brez okraskov (levo). Vhodna vrata so obdana z oblogo iz klinkerja, ki se nadaljuje do straniščnega okna (desno).

### **Zunanost hiše – severna in zahodna stran**



Sliki 57 in 58: Današnji dovoz k Žmajdovi hiši, v ozadju je nova hiša Jureta Pavlina, 29. januarja 2024 (levo). Nekdanji hlev je segal do sredine dovoza, kjer so našli temeljno skalo. Desno: zahodna fasada Žmajdove hiše.



Sliki 59 in 60: Severna fasada Žmajdove hiše z manjšim kuhinjskim oknom in večjim oknom nekdanje otroške spalnice (levo). Na desni sliki je vidna železna horizontalna vez, ki skrbi za večjo stabilnost in protipotresno varnost hiše.



Sliki 61 in 62: Okni v kuhinji in spalnici sta iz leta 2015 (levo) in originalna okna z gavtri pod gankom v starejšem, južnem delu Žmajdove hiše. Desno: Južni del hiše, ki je obložen s klinkerjem, je širši od ostale hiše. Debelina zidu v južnem delu je 76 cm, v severnem pa 73 cm.



Sliki 63 in 64: Na levi sliki je viden dvignjen robnik ob robu ceste in odtočni kanal ob robu hiše. Desno: Odtok deževnice s strehe, ki se pod površjem steka v kanalizacijo.

### **Notranjost hiše – pritličje**



Sliki 65 in 66: Vetrolov v prizidku, ki so ga zgradili leta 1958 na levi in plinski števec, ki kaže na način ogrevanja Žmajdove hiše danes.



Sliki 67 in 68: Pod stopnicami je plinska peč, pod njo pa pokrit vodnjak (levo).  
Desno: Z vetrolova stopimo v hodnik in naprej v jedilnico.



Sliki 69 in 70: Današnja dnevna soba je velik prostor, saj so nekdanjo kamro na vzhodni strani podrli.  
Majhna okna so energijsko varčna, obenem pa dajejo veliko svetlobe.



Sliki 71 in 72: Okenska odprtina je razširjena v prostor, zaradi česar v prostor pride veliko svetlobe.  
Desno: Okenske police so iz lehnjaka. V spodnjem delu so stene v dnevni sobi obdane z lesenim opažem.



Sliki 73 in 74: V dnevni sobi so stene nad lesenim opažem obložene z rdečimi papirnatimi tapetami, strop pa z lesenimi ploščami, ki jih je položil mizar Peter Juvan iz Domžal. Desno: Pod lesenim opažem in tapetami je apneni omet.



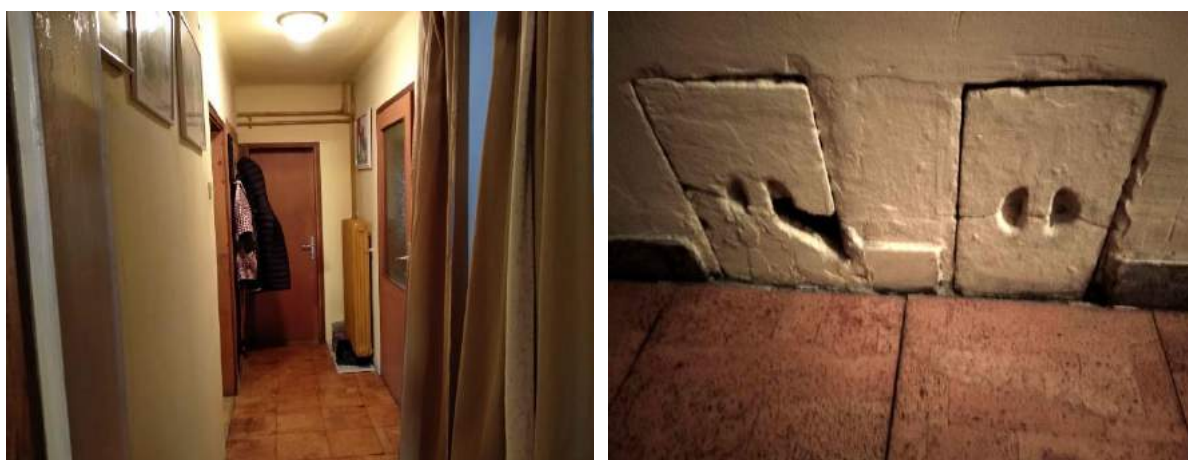
Sliki 75 in 76: Na tem mestu je nekoč stal kovinski štedilnik na drva in etažna peč na olje. Desno: Pri kuhinjskem oknu je že dolgo časa jedilni kot. Jedilnica je v celoti obložena z lesenim opažem.



Sliki 77 in 78: V jedilnici se nahaja čudovita omara, ki je narejena iz lesa domače hruške. Poleg omare je prehod v kuhinjo, ki so jo uredili iz nekdanje shrambe. Desno: Nad kuhinjskim oknom je v cevih električna napeljava.



Sliki 79 in 80: V kopalnici je zid debel 73 cm (pri oknu vidimo le notranji del). Desno: V kuhinji je pod stropom notranji del železne horizontalne vezi, ki skrbi za večjo stabilnost in protipotresno varnost hiše.



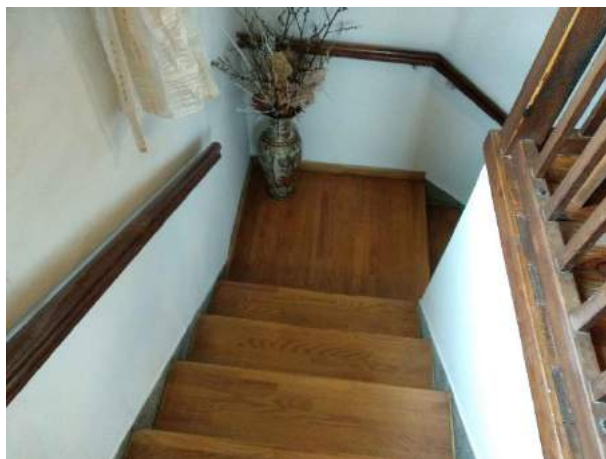
Sliki 81 in 82: Hodnik med vetrolovom in jedilnico na severni strani vodi v toaletni prostor. Desno: Odprtine za dimnik v sredini hiše so nekoč služile dimnikarju za ometanje dimnika.



Sliki 83 in 84: Okno in umivalnik v toaletnih prostorih sta vklesana v zid, ki je tukaj širok 69 cm.



## Notranjost hiše – podstrešje



Sliki 85 in 86: Stopnice v prizidku so betonske in obložene z lesom.



Sliki 87 in 88: Originalni leseni tlak, v katerem so verjetno tramovi z vmesnim peskom, na katere so položene deske. Stopnišče in predprostor sta svetla, saj sta tukaj vgrajeni dve okni.



Sliki 89 in 90: Okno in omare v spalnici staršev, na desni je prehod v otroško sobo.



Sliki 91 in 92: S starega podesta vodita dve stopnici proti predelu nad dnevno sobo, kjer so naredili betonsko ploščo. Strop v dnevni sobi je 23 centimetrov nižji kot v kuhinji. Desno: majhna okna v nekdanji Žanovi sobi.

### **Gank in ostrešje**



Sliki 93 in 94: S podstrešnega hodnika (desno je Žanova soba) vodijo vrata na gank. Desno: Poleg ograje je lestev, s katero lahko dostopajo na podstrešje nad Žanovo sobo.



Sliki 95 in 96: Okraski v ograji ganka, ki jo je leta 1978 izdelal mizar Miha Habjan.



Sliki 97 in 98: Zahodna stran ganka z zaključnim stebrom in steno Žanove spalnice, kjer sta dve okni. Stene in strop te sobe so danes izolirane. Desno: v tram so vrezane začetnice in letnica obnove ganka: PA 19 – MH – 78 – PZ (PA – Pavlin Albin, MH – Miha Habjan, PZ – Pavlin Zoran).



Sliki 99 in 100: Zaključni tram, opore in steber predstavljajo ogrodje ganka, ki ga leta 1978 niso menjali. Desno: stik dveh originalnih tramov, desni je v nekoliko slabšem stanju.



Sliki 101 in 102: Zaključni del originalnega trama na južni strani. Desno: Stara lesena konstrukcija je povezana z lesenimi žebli.



Sliki 103 in 104: Stebri, ki so del originalne konstrukcije, so bili že prvotno lepo oblikovani.



Sliki 105 in 106: Strešna konstrukcija na severnem delu ganka (levo) in v vršnem delu strehe (desno).



Sliki 107 in 108: Lesena konstrukcija z lesnim opažem nad gankom v predelu čopa (na južni strani hiše).<sup>46</sup>

<sup>46</sup> Čop: »mehčanje strehe s kratko strešino, pravokotno na sleme; izhaja iz slamnate strehe, ki je problematiko odprtega zatrepa reševala s štirikapno streho.« Juvanec, Borut, 2008, str. 112.



Sliki 109 in 110: Tramovi so položeni na betonsko ploščo nad Žanovo spalnico. Desno: stik stebra s strešnim tramom, ki je na koncu okrašen z okrasno deščico (na desni).

### 3 RAZPRAVA

#### 3.1 VREDNOTENJE ARHITEKTURNE DEDIŠČINE ŽMAJDOVE HIŠE

**Zakon o varstvu kulturne dediščine** opredeljuje dediščino kot dobrine, podedovane iz preteklosti, ki so odsev in izraz vrednot, identitet, etnične pripadnosti, verskih in drugih prepričanj, znanj in tradicij. Materialno dediščino sestavljata premična in **nepremična dediščina**. Varstvo dediščine je v javno korist in obsega vrsto aktivnosti, med katerimi je tudi dokumentiranje, preučevanje in interpretiranje nepremične kulturne dediščine.<sup>47</sup>

Jože Karlovšek je Žmajdovo hišo uvrstil v **tip slovenske alpske hiše**, ki proti Ljubljani vidno prehaja v osrednjeslovenski tip. Hiše so čedalje nižje, lesena nadstropja pa manjša. Tudi visečih balkonov ali gankov je videti vedno manj.<sup>48</sup> V knjigi je objavil tudi fotografijo Žmajdove hiše s podpisom, da gre za hišo iz leta 1828.

Dr. Živa Deu za gorenjsko arhitekturno regijo navaja, da so hiše lahko pritlične ali nadstropne. S stopnjevanjem blaginje in razvojem bivalnih potreb je hiša »zrasla« tako, da so zidano pritličje nadgradili z lesenim nadstropjem. Prostor **v lesenem nadstropju so dostopni po zunanjem hodniku ali ganku, ki ga pred padavinami varuje daleč navzven viseča streha**. Ta prostor je bil namenjen shranjevanju, z višanjem bivalne kulture pa so se v nadstropje razširili tudi bivalni prostori. Gank je pomemben stavbni člen, ki ga krasi ograja iz rezljanih ali preprostih desk, v zatrepu pa ga zapira opaž s prezračevalnimi linami. Fasade hiš krasijo oblikovani arhitekturni členi, kot so portali, **okenski okviri in kovane mreže**, ponekod tudi fasadna plastika.<sup>49</sup>

Lesen gank, daleč navzven viseča streha, okenski okviri in kovane mreže so tisti elementi Žmajdove hiše, ki po najinem mnenju predstavljajo največjo vrednost te arhitekturne dediščine.

Peter Fister v knjigi *Uvod v znanstvenoraziskovalno metodologijo na področju arhitekture in urbanizma*<sup>50</sup> poudarja, da je osnovno izhodišče v arhitekturi interdisciplinarni pristop.

<sup>47</sup> Zakon o varstvu kulturne dediščine, 1. in 2. člen, <http://pisrs.si/Pis.web/pregledPredpisa?id=ZAKO4144> (14. 11. 2023).

<sup>48</sup> Karlovšek, Jože, 1939, str. 51-52.

<sup>49</sup> Deu, Živa, 2001, str. 94, 95.

<sup>50</sup> Fister, Peter, 2003, str. 49.

Vrednotenje arhitekturne dediščine naj bi zajemalo štiri različne vidike. Najino vrednotenje temelji na ugotovitvah, do katerih sva uspeli priti s to raziskavo.

### **1. Historično arhitekturno vrednotenje:**

Žmajdova hiša je verjetno najjužnejši ohranjeni primer alpskega tipa kmečke hiše, ki je edinstven v prostoru, kjer se nahaja. Takšen arhitekturni tip hiš je na tem območju prevladoval v 19. stoletju, danes pa Žmajdova hiša predstavlja enega zadnjih materialnih dokazov stavbne dediščine tega tipa na Domžalskem. Podobna ji je edino še Krivčeva hiša v Dobu.

Starost hiše ni natančno znana, čeprav je stavba vidna že na vojaški karti iz druge polovice 18. stoletja. V pisnih virih se Jernej Flis kot lastnik hiše v Stobu št. 39 omenja leta 1811, kar pomeni, da je stavba na tem mestu že najmanj 213 let. V lesenih tramovih, ki sestavljajo originalno konstrukcijo ganka, ni vrezanih letnic, ki bi pričale o izgradnji hiše, lahko pa bi to ugotovili z dendrokronološko raziskavo.<sup>51</sup>

Iz Franciscejskega katastra je razvidno, da so bili v Stobu veliki grunti z veliko zemlje in kajzarji z malo ali nič zemlje. Kajžarske hiše so bile manjše in velikokrat niso imele dvorišča. Žmajdova hiša je bila v preteklosti majhna kmetija ali kajža. Postavljena je bila v eno od najbolj živahnih točk Stoba, kjer so se ljudje zbirali. Nahajala se je blizu bajerja Stobovšak, kjer je bilo perišče, v bližini cerkve na Goričici, nasproti hiše pa sta bili prva domžalska šola in trgovina, ne daleč stran še gostilna.

### **2. Likovno percepcijsko vrednotenje**

Posebno likovno vrednost Žmajdovi hiši daje lesen gank z velikim ostrejšem in majhna okna s kovinskimi mrežami ter lesenimi polkni. Edinstvena je tudi majhna, navznoter potisnjena podstrešna soba ob ganku. Lesena konstrukcija na ganku je originalna, letvice pa so bile leta 1978 zamenjane. Prvotno je bila ograja brez okraskov, danes pa ima lepo oblikovane line s srčki, krogci in podolžnimi odprtini, ki se navzdol zožijo.

Majhna okna so imela prvotno zeleno pobarvana lesena polkna, leta 1978 pa so jih zamenjali s sedanji polkni, v katere so vrezani okraski v obliki srčkov, enake oblike in velikosti, kot so izrezljani v ograji ganka. Na oknih so še originalne lepo oblikovane kovinske mreže, ki se na štirih mestih zgoraj in spodaj stikajo z okenskim okvirom. Kovinske mreže so imela nekoč tudi okna v gospodarskem delu na severnem delu hiše, ni pa bilo tam lesenih polken. Hiša je imela nekoč vhod s ceste, kjer so bila lesen portal in kasetirana vrata. Po drugi svetovni vojni (točen datum ni znan) so gospodarski del deloma podrli, vhod pa prestavili na dvoriščno stran.

Tramovi v ostrejšju se zaključujejo z okrasnimi letvicami, kar je razvidno tudi že na starejših fotografijah. Stebri v ganku so originalni in lepo oblikovani. Nad gankom je lesen opaz, ki je v zgornjem delu okrašen s tremi odprtinami, na sredini v obliki srca in v obliki kare na straneh, nad njim pa ima ostrešje značilen čop. Prvotno so bile kamnite stene ometane z apnenim ometom in prebeljene z apnom, cokel pa je bil pobarvan s temnejšo barvo. Ker so imeli z vzdrževanjem zunanji sten zaradi bližine ceste veliko dela, so v letih 1975/1976 zunanje stene

---

<sup>51</sup> Dendrokronološko datiranje je postopek, s katerim branikam določimo leto nastanka. Za korektno datiranje mora biti izpolnjenih več pogojev (npr. dovolj veliko število branik, vsaj 40, branike morajo biti jasno vidne, material mora biti dovolj ohranjen in ne sme izvirati iz tropskih ali subtropskih krajev, na razpolago mora biti referenčna kronologija za vrsto lesa, iz katerega je predmet narejen itd.). Levanič, Tom in Čufar, Katarina: Dendrokronološko datiranje objektov v Sloveniji, Biotehniška fakulteta, Restavratorski center Republike Slovenije, 2000, št. 4/1999, str. 38-47, dostopno na spletu: <https://core.ac.uk/download/pdf/35289169.pdf> (17. 2. 2024).

pod gankom obložili s klinker ploščicami, s čimer pa je hiša izgubila svojo originalno zunanjo podobo.



Slika 111: Najlepši pogled na Žmajdovo hiša je z južne strani, 16. junija 2023.

### **3. Funkcionalno vrednotenje**

Razvojno gledano je bila prvotna stavba primer enega od najbolj enostavnih tipov alpske hiše, v katerem črna kuhinja ni bila ločena od veže. Hiša, ki je bila krita s slamo in ni imela dimnika, pač pa se je dim dvigal iz ognjišča skozi slamnato streho. Nasproti vhoda je imela hiša izhod na dvorišče. Ko se je življenje spremenilo in je cesta ob hiši postala vedno bolj prometna, so glavna vrata spremenili v kuhinjsko okno, stranski vhod z dvorišča pa je postal glavni vhod. Leta 1958 so na tem mestu sezidali prizidek s stopniščem, ki vodi na podstrešje, ne vemo pa, kje je bil nekdanji dostop na gank in podstrešje.

Hiša stoji tik ob cesti, ki poteka v smeri sever-jug. V pritličju na južni strani hiše se nahaja nekdanja kmečka hiša, danes dnevna soba, s šestimi originalnimi majhnimi okni (tri na južni, eno na vzhodni in dve okni na zahodni strani). Ker se okenske odprtine razširjajo v notranjost, v izbo pride veliko svetlobe, obenem pa so majhna okna energijsko varčna.

Ko so leta 1958 na vzhodni strani hiše zgradili prizidek z zidanim stopniščem, so na podstrešju dogradili dve novi sobi ter obstoječi sobi na južni strani zamenjali lesene stene za zidane. Albin Pavlin je leta 1960 zapisal: »Stara stavba je bila funkcionalno zgrajena tako, da je imela eno sobo, eno kuhinjo, shrambo in hlev. Po preureditvi pa ima sedaj stavba kuhinjo, tri spalnice, predsobo in shrambo. Odpadel pa je hlev.«<sup>52</sup> Stropi na podstrešju so bili leseni, ometani na trstiko. S pridobitvijo teh prostorov se je stanovanjska površina zgradbe povečala za enkrat. Istočasno z gradnjo prizidka na vzhodni strani so prestavili zabiti vodnjak v predprostor pod stopnicami in namestili novo vodno črpalko. Ker stoji hiša na ravnini in je pod njo talna voda, nima kleti.

### **4. Konstrukcijsko in materialno vrednotenje**

Za starejše hiše na ravninah je značilno, da vogali stojijo na velikih temeljnih kamnih. Večjo skalo so leta 2017, ko so kopali za vodovodni priključek za novo sosednjo hišo, izkopali na dovozu k Žmajdovi hiši. Skala na tem mestu je bila ostanek nekdanjega temelja za hlev, ki so ga po drugi svetovni vojni podrli.

Hiša z gospodarskim delom je bila spodaj prvotno grajena iz kamna, zgoraj pa lesena. Dokaz za to je lesen gank. Če bi bilo nadstropje že prvotno zidano, hiša ne bi imela ganka in soba v

<sup>52</sup> Albin Pavlin: Prošnja za oprostitev hišnine, 17. oktober 1960 (arhiv Alenke Pavlin).

nadstropju ne bi bila navznoter pomaknjena. Prvotno so bile stene podstrešne sobe lesene, ometane na trstiko in beljene, leseni so bili tudi stropi, ki so nosili ostrešje.

Hiša je bila približno do leta 1952 krita s slamo. Slamnato kritino so zamenjali za opečnato in zgradili dimnik. Ko so leta 1958 zgradili prizidek in na podstrešju izdelali dve novi spalnici, so zgradili še lesene stropne.

Ker je leseni strop v dnevni sobi prišla lesna goba, so ga morali zamenjati. Leta 1969 so zato odstranili lesen strop in lesene nosilce, ki so nosili gank, ter jih nadomestili z betonskimi in betonsko ploščo, ki so jo razširili še na tlake ganka. Pri tem so morali podreti sobico na južni strani (čeprav so v njej leta 1958 obnovili stene) in za čas gradnje podpreti ostrešje. Ker je bila hiša v tistem času spomeniško zaščitena, so morali navznoter pomaknjeno sobo na južni strani pozidati v originalnih merah. Zidove te sobe so zgradili z opeko, strop pa je iz betonske plošče, ki nosi strešno konstrukcijo. Tako je južni del hiše dobil betonske tlake in stropne, medtem ko so v severnem delu leseni tlaki in stropi.

Zanimivo je, da so betonski in leseni stropi različnih višin. V dnevni sobi je višina stropa danes 2,14 metra, v kuhinji pa 2,37 metra. Zato imamo v hodniku na podstrešju med obema deloma hiše dve stopnici. Različno visoki so tudi stropi v sobah na podstrešju. V sobi na južni strani, nad dnevno sobo (v t. i. Žanovi sobi), je strop visok 2,20 metra, v obeh podstrešnih sobah iz leta 1958 pa 2,28 metra. Novejše stopnišče v prizidku je betonsko, obloženo z lesom.

Preglednica: Višina stropov in debelina zidov v Žmajdovi hiši

<i>Prostor</i>	<i>debelina zidov</i>	<i>višina stropov</i>
dnevna soba (kmečka hiša)	76 cm	2,37 m
kopalnica (nekoč hlev)	73 cm	2,14 m
toaletni prostori	69 cm	2,30 m
podstrešna soba na južni strani	33 cm	2,20 m
podstrešni sobi iz leta 1958	45 cm	2,28 m

V pritličju so še originalne kamnite stene, ki so različno debele. V predelu kuhinje in kopalnice so tudi izolirane proti talni vlagi. V dnevni sobi je zid pri oknih debel 76 centimetrov, v kopalnici, kjer je bil nekoč gospodarski del, 73 centimetrov in v toaletnih prostorih na dvoriščni strani 69 centimetrov. Različne debeline so tudi zidovi podstrešnih sob: v sobi na južni strani znaša debelina zidu 33 centimetrov, v dveh sobah iz leta 1958 pa 45 centimetrov.

Prvotni apneni omet fasade so predelu hiše, nad katerim se nahaja gank, leta 1975 ali 1976 obložili s klinker ploščicami, s katerimi so ga želeli zaščititi pred škropljenjem s ceste.

### 3.2 POSTAVITEV ŽMAJDOVE HIŠE V PROSTOR

Žmajdova hiša se nahaja na območju, kjer je veliko objektov vpisanih v Register nepremične kulturne dediščine. Poleg teh je v bližini tudi Menačenkova muzejska hiša, v kateri so na ogled stalne razstave o kmečko-obrtniški družini in kiparju Francetu Ahčinu, mesečne razstave in drugi dogodki.<sup>53</sup> Na osnovi opisov v Registru nepremične kulturne dediščine predstavlja okolico Žmajdove hiše.<sup>54</sup>

<sup>53</sup> Menačenkova domačija, <https://www.kd-domzale.si/menacenkova-domacija.html> (27. 2. 2024).

<sup>54</sup> Register nepremične kulturne dediščine, <https://podatki.gov.si/dataset/register-nepremicne-kulturne-dediscine/resource/e6a390bb-8d31-4dc2-b0a2-387d83aa5940> (13. 2. 2024).





Karta 15: Okolica Žmajdove hiše po karti Registra nepremične kulturne dediščine<sup>55</sup> z označbami zavarovanih objektov in Žmajdovo (št. 7) ter Menačenkovo hišo (št. 16).

V Register nepremične kulturne dediščine so vpisani naslednji objekti oz. skupine teh:

- 1) **Jedro vasi Stob** je vzdolžno obcestno naselje z ohranjeno urbanistično zasnovo in arhitekturno tipologijo kmečkih domov iz 19. stoletja ter delno ohranjeno parcelacijo pripadajočih zemljišč. Vas Stob je prvič omenjena leta 1322.
- 2) **Čebulova kapelica v Stobu:** zidana kapelica zaprtega tipa s fresko poslikavo v treh plitvih nišah in Marijinim kipom v polkrožni poglobljeni niši. Postavljena je bila v 19. stoletju. Stoji sredi zelenega otoka v križišču, nasproti hiše Stobovska cesta 10.
- 3) **Domačija Ljubljanska cesta 28:** sestavljata jo pritlična zidana kmečka hiša s podstrešnimi sobami, okenskimi obrobami, kovanimi mrežami, strešnim vencem in zidano gospodarsko poslopje z zračniki. Datirana je v sredino 19. stoletja.
- 4) **Domačija Ljubljanska 43:** domačija na ključ, pritlična hiša z dvokapnico, iz opeke zidanim ometanim portalom iz leta 1893, z masivnimi rezljanimi vrati. Iz kamna zidano gospodarsko poslopje z lesenim mostom, v obliki črke U. Izvira iz leta 1893.
- 5) **Hiša Ljubljanska 49:** iz opeke zidana kmečka hiša iz sredine 19. stoletja s kamnitimi temelji, dvokapnico s čopi s frčado nad vhodom. Porušena je bila po letu 2016.
- 6) **Gasilski dom:** stavba s kvadratnim tlorisom, dvokapno streho in stolpičem za sireno. Fasada je dekorirana s secesijskimi elementi, na podstrešnem delu z vidnimi lesenimi konstrukcijskimi elementi. Izvira iz leta 1906.
- 7) **Žmajdova hiša** (zavarovana v okviru zavarovanega jedra vasi Stob).
- 8) **Lekarna v Domžalah** je visokopritlična stavba podolgovatega tlorisa z v gabaritih simetrično zasnovano glavno fasado, s klasicističnim in secesijskim okrasjem na fasadi. Ima obokano klet, zgrajena pa je bila v prvi četrtini 20. stoletja.
- 9) **Kulturni dom Franca Bernika** je nadstropna stavba v obliki črke L, s simetrično zasnovo glavne fasade s klasicističnim in secesijskim okrasjem. Vogali fasade so

<sup>55</sup> Register nepremične kulturne dediščine, dostopen na povezavi: <https://podatki.gov.si/dataset/register-nepremicne-kulturne-dediscine/resource/e6a390bb-8d31-4dc2-b0a2-387d83aa5940> (27. 2. 2024).

poudarjeni s stolpastimi zaključki strehe. Zgrajena je bila leta 1910 po načrtu Franca Ravnikarja.

- 10) **Tabor v Domžalah ali Goričica** je protiturški tabor iz 16. stoletja, ki je obdajal župnijsko cerkev Marijinega vnebovzetja in je spadal med pravilno oblikovane taborske utrdbe. Na del obzidja so bile naslonjene kašče, ostanki so prezentirani v tlaku. Datirana je v drugo četrtino 16. stoletja (1532). Območje zavzema vzpetino nad Stobom, imenovano Pod Taborom, na katerem so cerkev, župnišče, pokopališče in veroučna šola.
- 11) **Pokopališče na Taboru** že od 18. stoletja naprej obdaja kamnit zid s kovano ograjo in kamnitim portalom. Vsebuje historične nagrobnike in secesijske ograje. Tam so pokopani pomembni Domžalčani, začetniki slamnkarstva in drugi. Datirano je v 18. stoletje.
- 12) **Cerkev Marijinega vnebovzetja** je predhodnica današnje cerkve že v srednjem veku, v baroku verjetno prezidana in do 19. stoletja obzidana s tabornim obzidjem. Cerkev je bila prezidana leta 1892. Oprema je novorenesančna. Datirana je v leto 1892.
- 13) **Kapela Matere božje** je kapela, ki je s kvadratnim tlorisom in plitvimi kapelami pokrita s kupolo. Datirana je v leto 1906.
- 14) **Grobišče borcev NOB na pokopališču** je v dveh nizih razvrščenih 31 granitnih nagrobnikov z vklesanimi imeni padlih borcev med NOB. Grobišče je ograjeno z živo mejo, urejeno leta 1947 v severnem delu domžalskega pokopališča.
- 15) **Domžalski Godbeni dom** je stavba s tlorisom v obliki črke L, zgrajena za potrebe vadbe mestne godbe. Fasada je členjena izrazito vertikalno. V domu je danes urejen muzej slamnkarstva. Zgrajena je bila med letoma 1925 in 1929.

### 3.3 IDEJNI NAČRTI ZA PRIHODNOST ŽMAJDOVE HIŠE

Z raziskovanjem sva spoznali, da Žmajdova hiša v tem prostoru predstavlja izjemno redkost, ki bi jo javnost morala poznati, spoštovati in ceniti kot izjemno stavbno kulturno dediščino. Slovenija je leta 2013 uveljavila *Okvirno konvencijo Sveta Evrope o vrednosti kulturne dediščine za družbo*, ki je nastala v Faru 27. oktobra 2005.<sup>56</sup> Konvencija odgovornost za prepoznavanje in ohranjanje dediščine kot pomembnega dejavnika identitete daje vsem, tako stroki kot skupnosti in lastnikom. Tak pristop zahteva sodelovanje in dialog med državo, strokovnjaki in državljani z namenom medsebojnega bogatenja.<sup>57</sup> V skladu s tem pristopom sva lastnika Žmajdove hiše, Alenko in Zorana Pavlina, zaprosili, da predstavita svoj pogled na prihodnost njune hiše.

*Alenka in Zoran Pavlin: »Žmajdova hiša naj živi naprej, zato bo treba skrbeti, da se ohrani. Ker se v njej živi, bo treba iti s časom naprej in z modernizacijo omogočiti čim lažje in udobnejše življenje v njej. Zunanja podoba pa naj se ohrani. Žmajdovo hišo prebivalci Stoba in stari Domžalci dobro poznajo. Veliko ljudi jo je že naslikalo. Učenci iz nižjih razredov OŠ Venclja Perka že več let prihajajo na ogled zunanosti hiše, majhnih oken, gavtrov in ganka. Nasproti Žmajdove hiše je bila prva domžalska šola.<sup>58</sup> Žmajdova hiša se lahko vključi v*

<sup>56</sup> Obvestilo o veljavnosti Okvirna konvencija Sveta Evrope o vrednosti kulturne dediščine za družbo, Ljubljana, dne 15. aprila 2013, <https://www.uradni-list.si/glasilo-uradni-list-rs/vsebina/2013-22-0034?sop=2013-22-0034> (13. 2. 2024).

<sup>57</sup> Evropska strategija kulturne dediščine za 21. stoletje, (Sprejel Odbor ministrov na 1278. zasedanju namestnikov ministrov 22. februarja 2017), [https://www.gov.si/assets/ministrstva/MK/DEDISCINA/Strategija\\_21\\_SvetEvrope\\_2017-06-11.pdf](https://www.gov.si/assets/ministrstva/MK/DEDISCINA/Strategija_21_SvetEvrope_2017-06-11.pdf) (13. 2. 2024).

<sup>58</sup> »Do leta 1864 sploh ni bilo redne ljudske šole v Domžalah. Bila je le zasilna šola. In tudi ta le, kadar je duhovnik na Goričici iz posebne ljubezni do otrok iste poučeval ne samo v krščanskem nauku, ampak tudi v drugih predmetih. /.../ Redni šolski poduk se je v Domžalah pričel potem, ko je bila fasija za učiteljske dohodke in stroške postavno odobrena. /.../ Šolska občina

*publikacijo Mesto Domžale, sprehod skozi čas in v turistično vodenje po Stobu, vključno s prvo šolo, nekdanjim bajerjem Stobovšak, gasilskim domom Stob, trgovino pr' Man in gostilno, ki pa je ni več.»*

## IZHODIŠČE ZA IDEJNI NAČRT

V idejnem načrtu za prihodnost Žmajdove hiše zasledujeva tri cilje:

- 1) upoštevati želje lastnikov: hiša naj ostane naseljena tudi v prihodnosti,
- 2) ohraniti avtentičnost stavbne kulturne dediščine: skozi arhitekturne značilnosti in sonaravna gradiva, ki so jih uporabljali prvotni lastniki in
- 3) vzpostaviti odnos staro-novo: novo vneseni elementi (zunanja klop, tabla) so oblikovani sodobno, tako da je razvidno, kaj je staro in kaj novo. S svojo enostavno obliko in materiali, ki izhajajo iz obstoječih, pa ne »preglasijo« prenovljene hiše.

## IZPOSTAVLJAVA NASLEDNJA DEJSTVA:

- Hiša je **utesnjena**, okoli nje ni veliko prostora: ima šest metrov dolg vrt na južni strani, cesto na zahodni strani, širši vrt na jugovzhodni strani, sosednjo hišo v neposredni bližini na vzhodni strani in dovoz k njej in k sosednji hiši na severni strani.
- Na zahodni strani **promet** ob slabem vremenu škropi fasado hiše (zaradi česar so v letih 1975/1976 predel pod gankom obložili s klinker ploščicami), pozimi pa jo pri pluženju zasujejo s snegom.
- **Cesta je ozka, enosmerna** in ima že sedaj upočasnjen promet, dovoljena hitrost je 30 kilometrov na uro. Zaradi bližine cerkve in kulturnega doma je precej prometna.
- **Prometni znak**, ki označuje enosmerno cesto, z južne strani delno zastira in kviri pogled na najlepši del njene fasade.
- **Hiša je naseljena**, lastnika zelo dobro skrbita zanjo. Tudi v preteklosti so skrbeli za to, da so ohranjali njeno zunanost, notranost pa so prilagajali potrebam bivanja v njej. Lastnika želita, da tako ostane tudi v prihodnosti.
- **Starost hiše** bi lahko natančneje ugotovili z dendrokronološko raziskavo, saj je originalna lesna konstrukcija ganka še ohranjena. Sedaj vemo le to, da je leta 1828 hiša že stala, da je bil leta 1811 njen lastnik Jernej Flis in da je stavba na tem mestu po vsej verjetnosti stala že v drugi polovici 18. stoletja (glede na vojaško karto iz obdobja 1763–1787).
- Hiša ima še več **originalnih delov**, poleg lesenega ogrodja ganka še npr. kovinske mreže na oknih. Potrebno bi bilo te dele pregledati in po potrebi obnoviti, da ne bi propadali.

---

pa ni postavila novega šolskega poslopja na zapadni strani cerkve na Goričici, kakor je bilo oblastveno določeno, ampak je kupila hišo v Stobu h. št. 49 in jo je popolnoma prezidala in priredila za šolo.« Franc Bernik, 1923, ponatis 2020, str. 163-164.



Slika 112: Prometni znak zastira pogled na čelno fasado Žmajdove hiše.<sup>59</sup>

## IDEJNI NAČRT ZA PRIHODNOST – CILJ: AVTENTIČNOST

- Živo mejo bi nadomestili z **leseno ograjo z letvami**, ki bi bila podobna prvotni ograji. Ta bi zavzela manj prostora kot sedanja živa meja. V leseni ograji bi bila **vratca**, skozi katera bi do hiše lahko dostopali napovedani obiskovalci, ne da bi morali hoditi okoli hiše.



Slika 113: Avtentična Žmajdova hiša, kakršno bi želeli videti v prihodnosti. Dodali bi ji le še slamnato streho, kakršno je imela do okoli leta 1952 (foto: Fotostudio Majhenič).

- Streho bi pokrili s **slamnato kritino**, kakršna je bila do okoli leta 1952. Na ta način bi hiša dobila še bolj originalni videz.
- Da bi hiša dobila prvoten izgled, bi z južnega dela **fasade** (pod gankom) odstranili klinker ploščice, ki so jih zaradi močenja zidu položili v letih 1975/1976. Zunanje stene bi spet imele **apneni omet**, kakor je bilo že v preteklosti.<sup>60</sup>
- Da bi preprečili močenje zidov Žmajdove hiše in zasipanje s snegom ob pluženju, bi ob robu ceste v širini enega metra od cestnega robnika zarisali črto za **pločnik**. Avtomobili bi tako vozili bližje levemu robu enosmernega cestišča in manj škropili zidove hiše. Črta bi posegla v cestni prostor, hkrati pa ne bi predstavljala fizične ovire.

<sup>59</sup> Google Maps, [https://www.google.si/maps/@46.1369883,14.5891627,3a,42.7y,22.6h,86.36t/data=!3m6!1e1!3m4!1s-mZIM4\\_4HFijvi4B3J3wFQ!2e0!7i16384!8i8192?entry=ttu](https://www.google.si/maps/@46.1369883,14.5891627,3a,42.7y,22.6h,86.36t/data=!3m6!1e1!3m4!1s-mZIM4_4HFijvi4B3J3wFQ!2e0!7i16384!8i8192?entry=ttu) (13. 2. 2024).

<sup>60</sup> Živa Deu je zapisala, da sodobne tehnologije, cementni in plastični ometi niso zagotovilo za kakovostno zaščito opečnih in kamnitih sten. Najnovejše analize so pokazale ravno nasprotno. Opečni in kamniti zid, ometan z **apnenim ometom**, ustvari v prostorih odlično klimo, kakršne z drugimi ometi, posebno še neprepustnimi za paro, ni mogoče doseči. Strokovnjaki, ki so ocenjevali lastnosti različnih ometov, najbolje ocenili prav apneni omet. Deu, Živa, 2004, str. 39.

- Da **prometni znak** ne bi zastiral in kvaril pogleda na najlepšo, južno fasado Žmajdove hiše, bi ga prestavili ob cesto približno 20 metrov južneje.
- Preverili bi, ali so originalne **kovinske mreže** na oknih potrebne obnove.
- Z Zavodom za varstvo kulturne dediščine bi se posvetovali glede **polken in ganka**. Leta 1978 so prvotne letvice v ganku in polkna brez okrasja zamenjali s sedanjimi, ki so okrašena. Čeprav je sedanji izgled ganka in polken zelo prikupen, pa bi upoštevali mnenje konservatorjev ZVKD glede vračanja v prvotni izgled.
- Za obiskovalce bi bil zelo zanimiv tudi **ogled nekdanje kmečke hiše**, današnje dnevne sobe, s šestimi majhnimi okni in ganka. V primeru, da bi lastnika občasno dovolila ogled notranjosti, bi nekdanji kmečki hiši povrnili prvotni izgled. Iz sten bi odstranili rdeče tapete in stene prebelili z apnenim beležem.

## IDEJNI NAČRT ZA PRIHODNOST – CILJ: PREDSTAVLJANJE KULTURNE DEDIŠČINE JAVNOSTI

Žmajdova hiša s svojo arhitekturno dediščino ustvarja poseben ambient, ki bi ga lahko izkoristili za različne dejavnosti in s tem udeležencem nudili nova spoznanja in doživetja. Zaradi omejenosti prostora bi njihov cvetlični vrt lahko gostil le manjše skupine. Med vsemi dejavnostmi bi imelo posebno mesto fotografiranje in likovno upodabljanje zunanosti Žmajdove hiše, saj bi se to odvijalo najpogosteje. Na vrtu, ki hišo obdaja na južni strani in kamor kaže svojo najlepšo fasado, bi se lahko odvijale naslednje dejavnosti:

1. **likovno upodabljanje** hiše kot celote ali posameznih detajlov v okviru različnih likovnih krožkov (primer 1), vsako drugo leto bi organizirali **likovni ekstempore**,<sup>61</sup>

1: likovni krožki (primer<sup>62</sup>).



2: likovne delavnice (primer<sup>63</sup>).



3: poletni literarni dnevi (primer<sup>64</sup>)



2. **likovne delavnice**, kjer bi se prostovoljci pod strokovnim vodstvom učili slikanja v različnih likovnih tehnikah (primer 2),

3. **poletni literarni dnevi** z branjem poezije in pripovedovanjem zgodb iz preteklosti Domžal (primer 3),

<sup>61</sup> Ekstempore: »Izraz je, kot navaja slovar, najpogosteje rabljen na področju umetnosti, in sicer kot poimenovanje srečanja umetnikov (slikarjev, kiparjev, fotografov).« <https://svetovalnica.zrc-sazu.si/topic/2396/ex-tempore-ex-tempore-extempore-ali-ekstempore> (7. 2. 2024)

<sup>62</sup> Starejše ženske slikajo: <https://www.istockphoto.com/photo/three-senior-women-painting-on-canvas-in-garden-gm1080550246-289659210> (13. 2. 2024).

<sup>63</sup> Deklica slika: <https://www.istockphoto.com/photo/cute-little-girl-painting-in-a-park-gm1140199840-305036226> (13. 2. 2024).

<sup>64</sup> Knjiga: <https://www.pexels.com/photo/book-opened-on-top-of-white-table-beside-closed-red-book-and-round-blue-foilage-ceramic-cup-on-top-of-saucer-1526049/> (13. 2. 2024).

4. **dnevi odprtih vrat** ob soglasju lastnikov, na katerih bi si obiskovalci lahko ogledali tudi notranjost hiše (gank, kmečko hišo) in spoznali njeno bogato zgodovino,<sup>65</sup>

5. **posebne prireditve na vrtu pred hišo** (v soglasju z lastnikoma tudi v nekdanji kmečki hiši): pletenje slamnatih kit (primer 5A) in ročna izdelava različnih izdelkov (primer 5B), kratki igrani prizori predvsem iz zgodovine teh krajev (primer 5C), pevski nastopi, npr. petje ljudskih pesmi (primer 5D), glasbeni nastopi s sodobnimi ali starimi glasbili (primer 5E),

6. **turistični ogledi** v okviru ogleda mesta Domžale (primer 6) in fotografiranje pred hišo.

5A: pletenje slamnatih kit (primer<sup>66</sup>)



5B: izdelava izdelkov (primer<sup>67</sup>)



5C: igrani prizori (primer<sup>68</sup>)



5D: pevski nastopi (primer<sup>69</sup>)



5E: glasbeni nastopi (primer<sup>70</sup>)



6: turistični ogledi (primer<sup>71</sup>).



## IDEJNI NAČRT ZA URESNIČITEV CILJEV

Opis idejnega projekta glede na označbe v tlorisu št. 5:

1. Na cestišče ob Žmajdovi hiši bi zarisali črto, ki bi služila za pločnik. S tem bi preprečili močenje zunanjih sten hiše in omogočili obiskovalcem varen dostop do hiše.
2. Informativna tabla bi bila samostoječa, postavljena na zunanji strani lesene ograje, ob robu ceste, na jugozahodni strani parcele. Pri postavitvi bi pazili na to, da ne bi zastirala pogleda na hišo, kot ga sedaj zastira prometni znak (tega bi prestavili 20 metrov južneje).

<sup>65</sup> Zgodovina hiše je predstavljena v najini drugi raziskovalni nalogi z naslovom *Prebivalci Žmajdove domačije iz Stoba v Domžalah*.

<sup>66</sup> Pletenje kit iz slame: <https://domzalec.si/kultura/pletenje-slamnatih-kit-z-ivanko-hribar/> (13. 2. 2024).

<sup>67</sup> Izdelava cvetja iz krep papirja, <https://domzalec.si/aktualno/izdelava-bozicne-zvezde-iz-krep-papirja/> (13. 2. 2024).

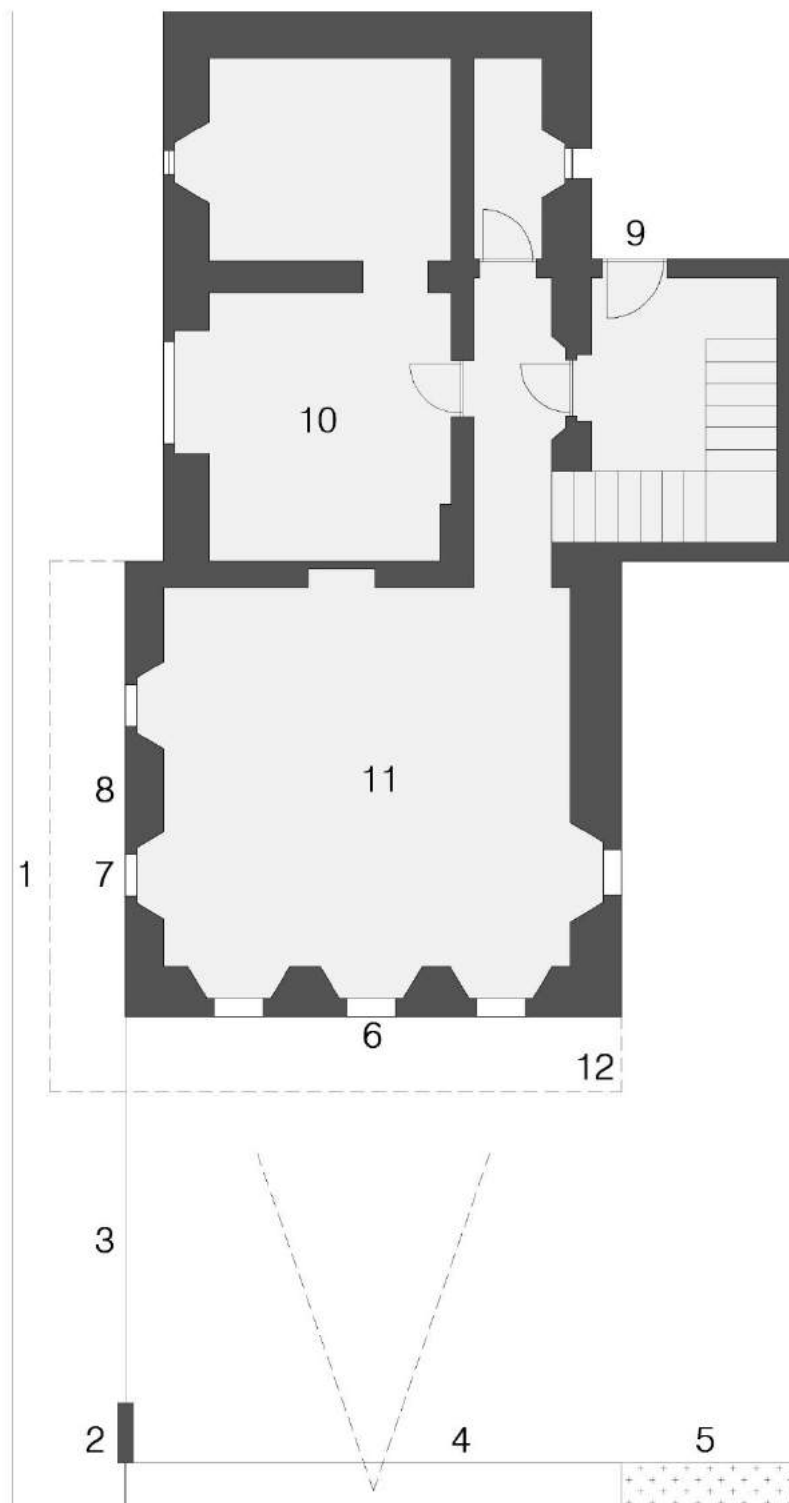
<sup>68</sup> Igrani prizori iz preteklosti kraja: Register nesnovne kulturne dediščine Slovenije (2008-2023), Lj., SEM, 2023, str. 79.

<sup>69</sup> Pevci: <https://domzalec.si/kultura/ustvarjalci/peski-oktet-zelo-aktiven-pevski-sestav-ki-si-zadaja-vedno-nove-cilje/> (13. 2. 2024).

<sup>70</sup> Citrarski kvartet: <https://domzalec.si/kultura/prireditve-kultura/v-samostanu-mekinje-zazvene-citre-slovenskega-citrarskega-kvarteta/> (13. 2. 2024).

<sup>71</sup> Ogled s prospektom, <https://pexels-kampus-production-6181066> (13. 2. 2024).

3. Namesto žive meje bi namestili leseno ograjo z letvicami, ki bi imela ob hiši vrata za dostop gostov s ceste oziroma zarisanega pločnika.
4. Ob sosedovi ograji na južni strani parcele, kjer je najlepši pogled na čelno fasado hiše, bi namestili dolgo leseno klop, ki bi služila za sedenje in ustvarjanje, npr. likovno.
5. Cvetlična greda bi bila v nadaljevanju klopi, na jugovzhodni strani parcele.
6. Polkna bi v skladu s presojo konservatorjev ZVKD zamenjali in prebarvali z zeleno barvo, kakršno so imela pred letom 1978.
7. Originalne kovinske mreže na oknih bi obnovili; speskali in zaščitili s črno barvo za kovino.
8. Na zunanjem zidovju pod gankom bi odstranili klinker ploščice in obnovili apneni omet, kakršen je bil tam do leta 1975.
9. Vhod v hišo z dvoriščne strani ostane v prizidku, ki so ga zgradili leta 1958.
10. Nekdanja kuhinja (sedaj jedilnica) bi se opcijsko lahko preuredila tako, da bi dobila bolj avtentičen izgled (odstranil bi se leseni opaž in obnovil apneni omet).
11. Nekdanja kmečka hiša (sedaj dnevna soba) bi se opcijsko lahko preuredila tako, da bi dobila bolj avtentičen izgled (odstranile bi se tapete, obnovil bi se apneni omet, pohištvo bi se prerezporedilo).
12. Konservatorjem ZVKD bi prepustili presojo o tem, ali je potrebno okrašene letvice na ganku zamenjati z letvicami brez okraskov, kakršne so bile pred letom 1978. Originalno leseno konstrukcijo ganka bi dali v pregled za primer, da potrebuje zaščito.
13. Opečnato kritino bi zamenjali s slamnato. Glede požarne varnosti bi se posvetovali s strokovnjaki.



Tloris 5: Idejni načrt za ureditev Žmajdove hiše (Merilo 1 : 100)



Legenda:

- |  |  |   |
|--|--|---|
| 1. pločnik (črta na cestišču)              | 5. cvetlična greda                       | 10. in 11. opcjsko – preureditev notranjih prostorov na avtentičen način (primer) |
| 2. informativna tabla (primer)             | 6. okenska mreža (obnovljena originalna) | 12. lesen gank  |
| 3. vrtna ograja z vrati za dostop (primer) | 7. polkna (primer)                       | 13. slamnata streha (primer)  |
| 4. klopi (primer)                          | 8. apneni omet (primer)                  |   |
|  | 9. vhod                                  |   |



## Predlogi za promocijo Žmajdove hiše:

- Zgodovino in arhitekturo Žmajdove hiše bi predstavili na spletnem portalu domžalske turistične ponudbe (Visit Domžale) ter jo vključili v vodene ogledе po Domžalah. Za organizacijo dejavnosti bi v sodelovanju z lastniki hiše skrbela služba v bližnjem Kulturnem domu Franca Bernika, ki že sedaj skrbi za ogledе Menačenkove domačije in Slamnikarskega muzeja.
- Primer dobrega sodelovanja med zasebnim in javnim sektorjem na področju kulturne dediščine je npr. rojstna hiša pisatelja Janeza Jalna na Rodinah. Del hiše je naseljene, del pa je muzejski, vključen v *Pot kulturne dediščine Žirovnica*. Jalnova rojstna hiša je predstavljena na spletnem portalu Visit Žirovnica.<sup>72</sup>



Slika 113: Spletni portal Visit Domžale, kjer bi bila predstavljena zgodovina in arhitektura Žmajdove hiše.<sup>73</sup>



Slika 114: Predstavitev Jalnove rojstne hiše na spletu, možen je tudi virtualni sprehod.<sup>74</sup>

Večina dejavnosti bi se odvijala na cvetličnem vrtu na južni strani Žmajdove hiše. Razdalja med hišo in sosedovo ograjo znaša le šest metrov, zato gre za zelo omejen prostor, kjer bi bilo zadosti prostora le za manjše skupine obiskovalcev. Po drugi strani bi bližina hiše dala prizorišču poseben ambient in enkratno kuliso za likovno ustvarjanje in druge prireditve ali delavnice. Obiskovalcem, ki bi prihajali skozi vrata v leseni ograji, bi na cesti zarisan pločnik omogočal varen dostop.

### 3.4 PREVERJANJE HIPOTEZE

Pred raziskovanjem sva postavili naslednjo hipotezo: Žmajdova hiša ima zaradi ganka in majhnih oken s kovinskimi mrežami posebno arhitekturno vrednost. Ker takšne arhitekture v Domžalah ne vidimo več, bi jo morali varovati za prihodnje generacije.

Hipoteza se je potrdila. Ugotovili sva, da je Žmajdova hiša verjetno najjužnejši primer alpskega tipa hiše, ki ga na tem območju skoraj ne najdemo več. Edina znana izjema je Krivčeva hiša v Dobu (Kidričeva ulica 3), ki je Žmajdovi zelo podobna. Posebnosti tega tipa hiše so: lesen gank, nad katerim se razprostira velika streha s čopom, navznoter pomaknjena lesena soba na podstrešju ter v pritličju majhna okna s kovinskimi mrežami in lesenimi polkni. Takšne hiše so bile tukaj pogoste v 19. stoletju, kasneje pa so jih zamenjale hiše osrednjeslovenskega tipa. Ker

<sup>72</sup> Pot po poteh kulturne dediščine Žirovnica, <https://visitzirovnica.si/pot-kulturne-dediscine-zirovnica/> (13. 2. 2024).

<sup>73</sup> Portal Visit Domžale: <https://www.visitdomzale.si/dozivetja> (16. 2. 2024).

<sup>74</sup> Jalnova rojstna hiša: <https://visitzirovnica.si/jalnova-rojstna-hisa-rodine/> (16. 2. 2024).

je to ena zadnjih pričevalk alpskega tipa hiš na območju Domžal, ima za širšo družbeno skupnost posebno kulturno vrednost.

## 4 ZAKLJUČEK

Z raziskovalno nalogo sva opozorili na pomembno arhitekturno dediščino, ki se skriva v Žmajdovi hiši v Stobu in s tem pripomogli, da jo bo javnost opazila in jo znala spoštovati. Veseli sva, da so Žmajdovo hišo sedaj vključili v zavarovano območje vaškega naselja Stob. V idejnem načrtu sva zasnovali predloge za dejavnosti, s katerimi bi lahko ta kulturna dediščina obogatila našo turistično in izobraževalno ponudbo. Upava, da se bodo vsaj nekateri izmed njih uresničili. Najmanj, kar bi lahko brez večjih stroškov naredili, je, da se na cestišču zariše pločnik, da se ob robu ceste namesti samostoječa informativna tabla s pomembnimi podatki o zgodovini in arhitekturnih posebnostih Žmajdove hiše ter da se (v soglasju z lastnikoma) omogoči fotografiranje in likovno upodabljanje na vrtu te znamenite kulturne dediščine.

Raziskavo bi lahko nadaljevali na več načinov. Zanimivo bi bilo izdelati primerjavo Žmajdove hiše s Krivčevo hišo v Dobu, saj sta obe ohranili alpski tip, ki je na tem območju izjemna redkost. Vrednotenje kulturne dediščine iz vseh štirih vidikov (zgodovinsko, likovno, funkcionalno in konstrukcijsko) bi bilo dobro prikazati tudi grafično, z uporabo sodobnih računalniških programov. S posebno raziskavo bi lahko pomagali lastnikoma pri prenovi Žmajdove hiše z dvema ciljema: narediti življenje v notranjosti Žmajdove hiše čim bolj udobno, hkrati pa narediti hišo z uporabo naravnih gradiv in ohranjanjem njene nekdanje zunanje podobe čim bolj avtentično.

## 5 LITERATURA IN VIRI

### LITERATURA

- Debeljak, Luna in Zore, Živa: *Prebivalci Žmajdove domačije iz Stoba v Domžalah*, raziskovalna naloga s področja zgodovine, Domžale, OŠ Rodica, 2024.
- Deu Živa: *Najlepše slovenske prenovljene hiše*, Ljubljana, Delo, 2011.
- Deu, Živa: *Obnova stanovanjskih stavb na slovenskem podeželju*, Ljubljana, Založba Kmečki glas, 2004.
- Deu, Živa: *Podeželske hiše na Slovenskem*, 101 zaklad, Ljubljana, Založba Kmečki glas, 2006.
- Deu, Živa: *Prenova stanovanjskih stavb*, Ljubljana, Založba Kmečki glas, 2019.
- Deu, Živa: *Stavbarstvo slovenskega podeželja, Značilno oblikovanje stanovanjskih hiš*, Ljubljana, Kmečki glas, 2001.
- *Enciklopedija Slovenije*, 1, A-Ca, Ljubljana, Mladinska knjiga, 1987.
- Estrih: Revija *Moj mojster*, <https://www.mojmojster.net/clanek/390/Estrih> (22. 1. 2024).
- *Evropska strategija kulturne dediščine za 21. stoletje*, (Sprejel Odbor ministrov na 1278. zasedanju namestnikov ministrov 22. februarja 2017), [https://www.gov.si/assets/ministrstva/MK/DEDISCINA/Strategija\\_21\\_SvetEvrope\\_2017-06-11.pdf](https://www.gov.si/assets/ministrstva/MK/DEDISCINA/Strategija_21_SvetEvrope_2017-06-11.pdf) (13. 2. 2024).
- Fister, Peter: *Arhitektura slovenskih protiturških taborov*, Ljubljana, Slovenska matica, 1975.
- Fister, Peter: *Obnova in varstvo arhitekturne dediščine*, Ljubljana, Partizanska knjiga, Znanstveni tisk, Ljubljana in VTOZD – oddelek za arhitekturo Univerze v Ljubljani, 1979.
- Fister, Peter: *Raziskave v arhitekturi*, v zborniku *Uvod v znanstvenoraziskovalno metodologijo na področju arhitekture in urbanizma*, Ljubljana: Fakulteta za arhitekturo, 2002.
- *Jože Karlovšek - Slovenski domovi*, revija Umetnost, mesečnik za umetniško kulturo, letnik IV, 1939/1940, številka 5, str. 159-160, dostopno na povezavi:

[http://www.dlib.si/stream/URN:NBN:SI:DOC-BJNDXKBN/8ba091fc-2f0b-4d00-921a-f6a91a11b423/PDF\\_](http://www.dlib.si/stream/URN:NBN:SI:DOC-BJNDXKBN/8ba091fc-2f0b-4d00-921a-f6a91a11b423/PDF_) (14. 11. 2023).

- Juvanec, Borut: *Arhitektura Slovenije, 1. Vernakularna arhitektura, alpski del*, Ljubljana, Fakulteta za arhitekturo, 2008.
- Karlovšek, Jože: *Slovenski domovi*, Ljubljana, Kleiymayr & Bamberg, 1939.
- Kunej, Vlasta, Slamnate strehe se vračajo, *Kmečki glas*, 13. 8. 2021, <https://vlastakunej.kmeckiglas.com/slamnate-strehe-se-vracajo/> (5. 3. 2024).
- *Obvestilo o veljavnosti Okvirna konvencija Sveta Evrope o vrednosti kulturne dediščine za družbo*, Ljubljana, dne 15. aprila 2013, <https://www.uradni-list.si/glasilo-uradni-list-rs/vsebina/2013-22-0034?sop=2013-22-0034> (13. 2. 2024).
- Levanič, Tom in Čufar, Katarina: *Dendrokronološko datiranje objektov v Sloveniji*, Biotehniška fakulteta, Restavratorski center Republike Slovenije, 2000, št. 4/1999, str. 38-47, dostopno na spletu: <https://core.ac.uk/download/pdf/35289169.pdf> (17. 2. 2024).
- *Okvirna konvencija Sveta Evrope o vrednosti kulturne dediščine za družbo*, *Faro*, 27. 10. 2005, [http://www.svetevrope.si/sl/dokumenti\\_in\\_publikacije/konvencije/199/](http://www.svetevrope.si/sl/dokumenti_in_publikacije/konvencije/199/) (13. 2. 2024).
- Sedej, Ivan: *Sto najlepših kmečkih hiš na Slovenskem*, Ljubljana, Prešernova družba, 1989.
- *Slovenski etnološki leksikon*, uredil Angelos Baš s sodelovanjem uredniških odborov, Ljubljana, Mladinska knjiga, 2004, str. 216.
- Stražar, Stane: *Domžale, mesto pod Goričico*, Škocjan pri Domžalah, Odbor pri Kulturnem društvu Miran Jarc, 1999.
- *Veliki slovar tujk*, urednik Miloš Tavzes, Ljubljana, Cankarjeva založba, 2006.
- Vurnik, Stanko: *Kmečka hiša Slovencev na južnovzhodnem pobočju Alp* (donos k študijam o slovenski ljudski arhitekturi), *Revija Etnolog*, letnik 4, 1930-1931, Ljubljana, Etnografski muzej, 1931, dostopno na povezavi: <https://www.dlib.si/details/URN:NBN:SI:DOC-GH7EW2TU> (18. 10. 2023).
- Zakon o varstvu kulturne dediščine, <http://pisrs.si/Pis.web/pregledPredpisa?id=ZAKO4144> (14. 11. 2023).

## VIRI

### Ustni viri:

- Alenka Pavlin, Tabor 4, Domžale, 12. 12. 2023 in 30. 1. 2024.
- Zoran Pavlin, Kosovelova ulica 7, Domžale, 30. 1. 2024.
- Saša Roškar, konservatorska svetovalka, Zavod za varstvo kulturne dediščine Slovenije, Služba za kulturno dediščino, Območna enota Kranj, 24. 10. 2023.
- Barbara Pirih, arhitektka, Archinauts d. o. o., Ljubljana, 24. 10. 2023, 2. 4. 2024.

### Pisni viri:

- Dokumenti iz arhiva Alenke Pavlin (dediščina Albina Pavlina).
- Register nepremične kulturne dediščine, dostopen na povezavi: <https://podatki.gov.si/dataset/register-nepremicne-kulturne-dediscine/resource/e6a390bb-8d31-4dc2-b0a2-387d83aa5940> (27. 2. 2024).

### Slikovni viri – poleg slik iz arhiva Zorana in Alenke Pavlin:

- Apneni omet, <https://www.pinterest.com/pin/1123225963376332395/> (5. 3. 2024).
- Citrarski kvartet: <https://domzalec.si/kultura/prireditve-kultura/v-samostanu-mekinje-zazvene-citre-slovenskega-citrarskega-kvarteta/> (13. 2. 2024).
- Geodetska uprava Republike Slovenije (GURS), dostopno na povezavi: <https://geohub.gov.si/ghapp/ezkn/index.html> (9. 1. 2024).
- Google Zemljevidi, [https://www.google.si/maps/@46.1369883,14.5891627,3a,42.7y,22.6h,86.36t/data=!3m6!1e1!3m4!1s-mZIM4\\_4HFijvi4B3J3wFQ!2e0!7i16384!8i8192?entry=ttu](https://www.google.si/maps/@46.1369883,14.5891627,3a,42.7y,22.6h,86.36t/data=!3m6!1e1!3m4!1s-mZIM4_4HFijvi4B3J3wFQ!2e0!7i16384!8i8192?entry=ttu) (13. 2. 2024).
- Informativna tabla, <https://www.pinterest.com/pin/1337074885257621/> (5. 3. 2024).
- Izdelava cvetja iz krep papirja, <https://domzalec.si/aktualno/izdelava-bozicne-zvezde-iz-krep-papirja/> (13. 2. 2024).
- Jalnova rojstna hiša: <https://visitzirovnica.si/janova-rojstna-hisa-rodine/> (16. 2. 2024).
- Klop, <https://www.pinterest.com/pin/109493834681496598/> (5. 3. 2024).
- Koledar Ljubljanske banke, Banka Domžale za leto 1988, za mesec vinotok je risba Žmajdove hiše iz leta 1923, ki jo je narisal M. Sršen (hrani Alenka Pavlin).
- Krajinski park Lahinja, Veliki Nerajec, <https://naravniparkislovenije.si/slo/centri-o-naravi/info-center-krajinski-park-lahinja-veliki-nerajec> (5. 3. 2024).
- Ograja: Menačenkova domačija v Domžalah (arhiv ZVKD OE Kranj).
- Ograja: primer iz Rateč (arhiv ZVKD OE Kranj).

- Otroška folklorna skupina: <https://domzalec.si/kultura/prireditve-kultura/4-otroski-folklorni-festival-plesi-plesi-crni-kos-gostil-osem-otroskih-skupin/> (13. 2. 2024).
- Portal Visit Domžale: <https://www.visitdomzale.si/dozivetja> (16. 2. 2024).
- Pletenje kit iz slame: <https://domzalec.si/kultura/pletenje-slamnatih-kit-z-ivanko-hribar/> (13. 2. 2024).
- Primer lesenih klopi: <https://www.pexels.com/search/wooden%20bench/> iz zložljivi stoli: <https://www.istockphoto.com/photo/wedding-sun-day-gm505065174-83480617> (13. 2. 2024).
- Prizor iz *Divjega lovca*: <https://domzalec.si/kultura/premiera-divjega-lovca-navdusila-do-zadnjega-koticka-polno-poletno-gledalisce-studenec/> (13. 2. 2024).
- Pevci: <https://domzalec.si/kultura/ustvarjalci/peski-oktet-zelo-aktiven-pevski-sestav-ki-si-zadaja-vedno-nove-cilje/> in odprta knjiga: <https://www.pexels.com/photo/book-opened-on-top-of-white-table-beside-closed-red-book-and-round-blue-foilage-ceramic-cup-on-top-of-saucer-1526049/>
- Polkna: <https://www.vsi.si/kli-logatec/lesena-polkna> (3. 4. 2024).
- Restavrirane okenske mreže: <https://www.kovastvo-kristan.si/kovane-okenske-mreze-polkna/> (3. 4. 2024).
- Register nepremične kulturne dediščine, dostopen na povezavi: <https://podatki.gov.si/dataset/register-nepremicne-kulturne-dediscine/resource/e6a390bb-8d31-4dc2-b0a2-387d83aa5940> (27. 2. 2024).
- Register nesnovne kulturne dediščine (2008-2023), Ljubljana, Slovenski etnografski muzej, 2023.
- Slikanje ob lučeh: <https://www.istockphoto.com/photo/female-artist-painting-at-home-stock-photo-gm1409302737-459894283> in lesena klop: <https://www.pexels.com/photo/maple-leaf-on-top-of-brown-wooden-bench-226007/> (13. 2. 2024).
- Slikovno gradivo in gradbeni načrti iz arhiva Alenke Pavlin (dediščina Albina Pavlina).
- Slovenija na vojaškem zemljevidu 1763-1787, Zv. 2, Ljubljana, Znanstvenoraziskovalni center SAZU, Arhiv Republike Slovenije, 1996.
- Starejše ženske slikajo: <https://www.istockphoto.com/photo/three-senior-women-painting-on-canvas-in-garden-gm1080550246-289659210> in deklica slika: <https://www.istockphoto.com/photo/cute-little-girl-painting-in-a-park-gm1140199840-305036226> (13. 2. 2024).
- Stobovšak v Domžalah (avtor Peter Naglič, 1933, iz zbirke Matjaža Šporarja), V: Muzeju, Menačenkova domačija, Slamnikarski muzej, Marec 2024, izdaja Kulturni dom Franca Bernika Domžale, zanj: Jure Matičič, uredila Katarina Rus Krušelj, februar 2024.
- Umetniška dela avtorjev: Danijel Fugger, Milan Merhar, Tone Ravnikar (hrani Alenka Pavlin).
- Vesel, Irena: *Razvoj Občine Domžale, Stob, Razvoj arhitekture 87/88* (arhiv ZVKD OE Kranj).
- Ženska s telefonom, <https://pexels-julija-volk-7292970> in ogled s prospektom, <https://pexels-kampus-production-6181066> (13. 2. 2024).